



Kommune  
Kredit

125

ÅRS JUBILÆUM





Kommune  
Kredit

125

ÅRS JUBILÆUM



Kommune  
Kredit

125

ÅRS JUBILÆUM

# Indhold

<b>Forord</b>	<b>9</b>	<b>Historie</b>	<b>45</b>	<b>Dem, vi betjener</b>	<b>103</b>
Ved adm. direktør Jens Lundager	9	Sammenhængskraft gennem tiden	47		
		Fra fattiggårde til gasværker - KommuneKredits opgaver	48	<b>Cases - Fremtidssikring</b>	<b>106</b>
<b>Det, vi gør</b>	<b>11</b>	Historiske højdepunkter	58	Sankt Annæ Plads	108
KommuneKredit skaber økonomisk råderum				Klimasikring omkring Store Vejle Å	110
– på lige vilkår for alle	12			Nyt byrum i Aalborg	112
Enkel og hurtig adgang til lån for kommuner og regioner	14	<b>Cases – Alt det, vi tager for givet</b>	<b>62</b>	Strøm til busflåden i Esbjerg	114
KommuneKredit og finansiel leasing	15	Fra affald til energi, rekreation og vartegn	64	Diger på Omø	116
		Bæredygtigt renseanlæg i Hillerød	66	Affaldssortering i Svendborg	117
<b>Sådan arbejder vi</b>	<b>17</b>	Snækkersten Vandværk	68	Herlev Kommunes genbrugsstation	118
Kompetente	18	Fjernvarmenettet på Bornholm	69	Skybrudssikring på Frederiksberg	120
Tillidsvækkende	21	Højteknologisk vandværk i Assens	70		
Digitale	22	Besparelse i kroner og CO <sub>2</sub>	72	<b>Tilbageblik</b>	<b>122</b>
Ansvarlige	25	Den grønne port til Skive	74	Nye perspektiver	122
		Forsyningsvirksomhed i Esbjerg og Varde	76		
<b>Bæredygtighed og den grønne omstilling</b>	<b>27</b>	Kloakrør til kolonihaver	78	<b>Cases – Gennem hele livet</b>	<b>124</b>
Grønnere fremtid	28	<b>Tilbageblik</b>	<b>80</b>	Integreret sundhedstilbud	126
Grønne lån	30	Etablering og vedligeholdelse	80	Filskov Friskole	128
				Botilbud Rude Skov	130
<b>Cases – Fællesskaber for alle</b>	<b>32</b>	<b>Dem, vi er</b>	<b>83</b>	Borgernes behandlingstilbud under ét tag	132
Flugt – Refugee Museum of Denmark	34	Medarbejdere gennem 125 år	84	Idrætsbørnehaven Bispevang i Sæby	134
Padel på Tåsinge	36			Skolemøbler leaset i Vallensbæk	136
Social kampsport	38	<b>Cases – Det, der binder by og land sammen</b>	<b>88</b>	<b>Tilbageblik</b>	<b>138</b>
Forfatterne Jensen forenet	39	Omstillingen på skinner i Odense	90	I hele rigsfællesskabet	138
Minimurerne fra Varde	40	Hybridfærger Thyborøn-Agger Tange	92		
		Svendborg leaser cykler	94	<b>Fremtiden</b>	<b>141</b>
<b>Tilbageblik</b>	<b>42</b>	Samsøfærgeren	95	Til glæde for det lokale demokrati	
Frihed til fællesskab	42	Aarhus Letbane	96	– også i fremtiden	143
		Lyndby Havn	98		
		<b>Tilbageblik</b>	<b>100</b>	Kolofon	144
		Altid gode forbindelser	100		



”

KommuneKredit har i 125 år skabt økonomisk råderum for kommuner og regioner i Danmark ved at tilbyde finansiering til lavest mulige omkostninger.

## Forord

Finansiering af elbiler til hjemmeplejen i Silkeborg, ud-rulning af fjernvarme på Bornholm og finansiering af en padelhal på Tåsinge.

Det var næppe den slags projekter, som Holger Waage havde forestillet sig, at KommuneKredit en dag skulle være med til at finansiere, da han satte sig til rette i KommuneKredits direktørstol tilbage i 1899. Og den slags forudseenhed havde måske også været lidt for meget at forlange.

Men KommuneKredit er et spejl af det danske velfærds-samfund, det lokale selvstyre og det kommunale Danmarks udvikling, og i de forgangne 125 år har vi således været med til at skabe økonomisk råderum for landets kommuner og regioner. Råderum til finansiering af fattiggårde – råderum til finansiering af fjernvarmeanlæg. Og en masse andre projekter. Store som små og til de lavest mulige omkostninger – på lige vilkår for alle. Vi er med andre ord med til at sikre mere lokal værdi for borgernes penge.

Sådan har det været igennem 125 år, og vi i KommuneKredit er klar til at tage hul på 125 år mere. Ikke mindst når det gælder den grønne omstilling, etablering af energieffektiv fjernvarme og klimasikring eller andre vigtige indsatsområder i fremtiden. Så er vi med. I tæt samspil med landets kommuner og regioner.

2024 er et jubilæumsår i KommuneKredit, og det vil vi gerne markere med denne bog, som er en hyldest til de mange projekter, vi igennem vores lange historie har været med til at muliggøre.

Rigtig god læselyst.

Jens Lundager  
Administrerende direktør  
KommuneKredit

# Det, vi gør

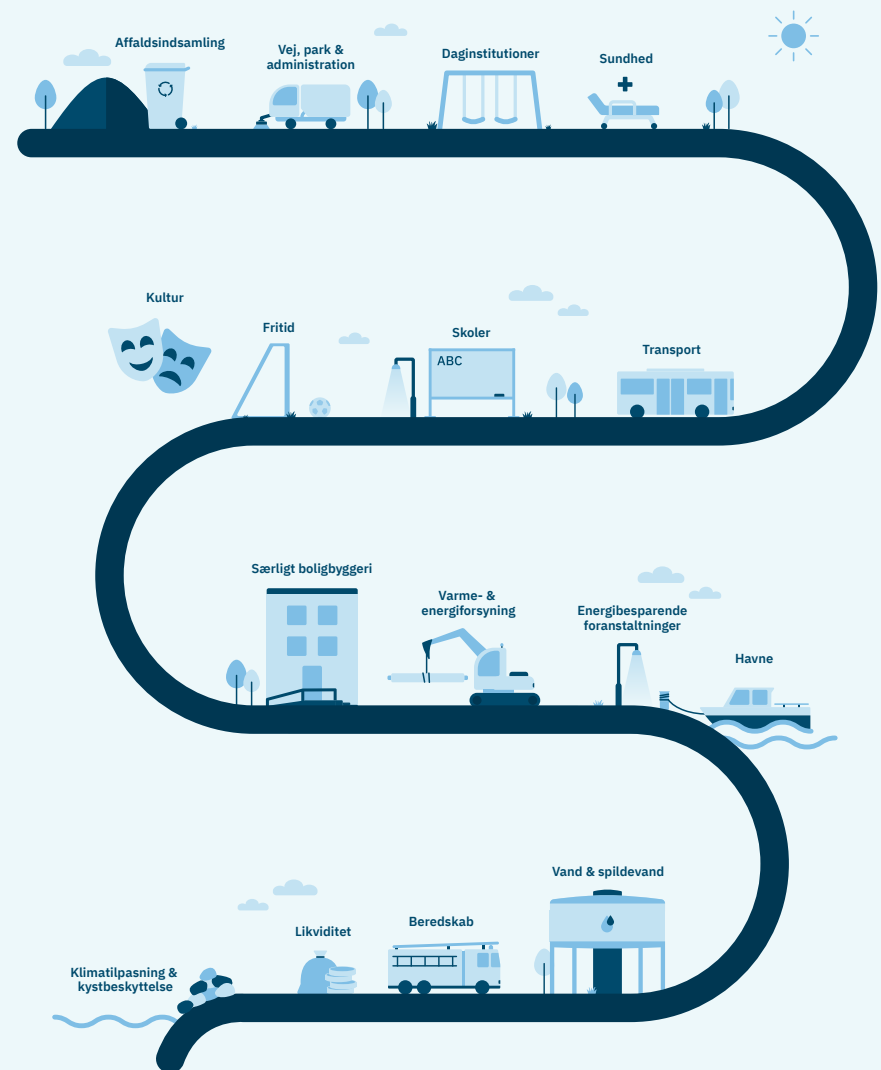
KommuneKredit er en ganske særlig  
finansiel virksomhed, der er med til at  
sikre kommuner og regioner mere lokal  
værdi for borgernes penge. Til glæde for  
os alle – hvad enten vi bor i Nørresundby,  
Nakskov eller på Nørrebro.

# KommuneKredit skaber økonomisk råderum – på lige vilkår for alle

Når danske kommuner og regioner skal indfri deres ambitioner om at skabe de bedste forhold og mest langsigtede løsninger for deres borgere, stiller KommuneKredit finansiering til rådighed til de lavest mulige omkostninger.

Det gælder, når lokalsamfund etablerer nye, moderne faciliteter for at understøtte foreningslivet, eller regioner installerer hospitalskøkkener. Det gælder, når kommuner leaser ladcykler, så dagplejerne lettere kan komme omkring med børnene, etablerer moderne og almene ældreboligbyggerier for at højne beboernes livskvalitet eller anlægger klimaveje for at skybrudssikre bydele. Og det gælder, når danske vandværker indfører nye teknologier, så vi trygt kan drikke vandet fra vores vandhaner.

Uanset projektets størrelse eller hvor i landet det gennemføres, tilbyder vi finansiering til lavest mulige omkostninger og på samme vilkår for alle.



## Sådan finansierer vi udlån og leasing

Vi finansierer vores udlån og leasing ved at udstede obligationer til investorer verden over, fx pensionskasser, centralbanker osv. Forskellige banker hjælper os med at distribuere obligationerne. Prisen på vores obligationer afhænger bl.a. af, hvor sikre obligationerne anses for at være. KommuneKredit er en forening, og vores medlemmer – alle kommuner og regioner i Danmark, der har et lån i KommuneKredit – hæfter solidarisk for vores forpligtelser. Da vi samtidig har lave administrationsomkostninger og hverken skal tjene penge på vores udlån og leasing eller betale udbytte til vores ejere, sikrer det vores medlemmer de lavest mulige renter på deres lån.

KommuneKredit har den højeste kreditvurdering hos de internationale ratingbureauer Moody's Investors Service (AAA) og Standard & Poor's (AAA). Det er på niveau med kreditvurderingen af den danske stat.

Ratingbureauerne baserer deres vurdering på:

- stærk kapitalisering
- meget kreditværdige låntagere og aktiver af høj kvalitet
- meget stærk markedsposition
- vores medlemmers solidariske hæftelse.

## Udlånsprocessen

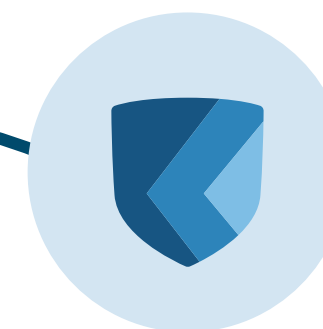
Vores udlån finansierer investeringer i mange forskellige typer lokale projekter og opgaver i det danske samfund. Det gælder uanset projektets størrelse, eller hvor i landet det gennemføres.

Finansieringen skal bruges til investeringer i opgaver, som det offentlige varetager, og som er inden for rammerne af kommunalfuldmagtsreglerne, relevant sektorlovgivning, reglerne for kommunal og regional låntagning samt EU's statsstøtteregler. Det sikrer vi os ved at foretage en individuel vurdering af låneformålet, hver gang vi behandler en ansøgning om lån, byggekredit eller leasing.



## Solidarisk hæftelse

I dag er alle kommuner og regioner i Danmark medlemmer af foreningen KommuneKredit. De hæfter solidarisk for vores forpligtelser.



## Sikkert bindeled

Vi er det sikre bindeled mellem global finansiering og lokale låntagere. Vi sikrer adgang til billig finansiering af udviklingen af det danske velfærdssamfund.



## Finansiering af udlån

Vi finansierer vores udlån ved at udstede obligationer på de danske og internationale kapitalmarkeder.

## Enkel og hurtig adgang til lån for kommuner og regioner

Godt halvdelen af kommunernes indtægter kommer fra den indkomstskat, som borgerne betaler. Resten stammer fra bloktilskud og refusioner fra staten samt brugerbetaling og ejendomsskatter, som de enkelte kommuner fastsætter.

Det er udgangspunktet, at kommunerne finansierer deres anlægsudgifter via de løbende indtægter – uden at optage lån. Kommunerne kan dog optage lån til kommunale anlægsudgifter inden for de rammer, som Indenrigsministeriet har fastsat for området. Det er her, KommuneKredit kommer på banen.

Kommunerne kan også stille lånegaranti for andre enheders anlægsudgifter, hvis der er juridisk grundlag for det i kommunalretten (fx forsyningsselskaber). Det betyder, at den type selskaber også kan låne hos os med en kommunal garanti i ryggen.

Regionernes finansiering består af tilskud fra staten samt bidrag og takstbetalinger fra kommunerne. Regionerne kan optage lån til bestemte anlægsudgifter inden for de rammer, som Indenrigsministeriet har fastsat for området.

KommuneKredit har i dag en "markedsandel" på 99 pct. af kommuner og regioners langfristede gæld.



### Lige lånevilkår for alle i hele landet

Kommuner og regioner kan få et lån hos KommuneKredit. Det kan selskaber, foreninger eller institutioner, der løser en offentlig opgave, også, så længe de har en garanti fra en kommune eller region. Vi tilbyder finansiering til de lavest mulige omkostninger – på lige vilkår for alle i hele landet.



## KommuneKredit og finansiel leasing

### Konkurrencedygtige priser og vilkår på finansiel leasing

Hos KommuneKredit har kommuner, regioner og kommunale interessentskaber adgang til finansiel leasing. Det kan være leasing af for eksempel ejendomme, biler og IT-udstyr.

Leasing er ofte den mest effektive og økonomisk fordelagtige løsning for kommuner og regioner, når der for eksempel skal anskaffes nye biler til hjemmeplejen, nyt IT-udstyr eller teknisk materiel som fx entreprenørmaskiner eller hospitalsudstyr. I de situationer kan KommuneKredit tilbyde kommuner og regioner konkurrencedygtige priser og leasingvilkår.

KommuneKredits leasingaktiviteter lagde fra land i 1989 via KommuneLeasing, der blev oprettet som et selvstændigt aktieselskab af Kommunernes Landsforening, Amtsrådsforeningen, Kommunedata, Kommunernes Pensionsforsikring og KommuneKredit. I 1993 blev KommuneLeasing A/S overtaget som et datterselskab af KommuneKredit, og i 2012 blev KommuneLeasing fusioneret ind i KommuneKredit.

KommuneKredit tilbyder leasingaftaler til:

- Kommuner
- Regioner
- Kommunale § 60-selskaber, fx renovations-selskaber.



# Sådan arbejder vi

KommuneKredits forretningsmodel har vist sig effektiv og samfundsrelevant igennem 125 år. Det skal den også være i fremtiden. Derfor er vi altid opmærksomme på vores forretning og den verden, vi opererer i. Og det er helt afgørende, at vores kunder og samarbejdspartnere har tillid til os og oplever vores løsninger som kompetente, ansvarlige og digitalt stærke.

# Kompetente

Vi skal som udgangspunkt ikke tjene penge på vores forretning. Vores målsætning er den samme, som den var, da vi udstedte det første lån i 1899: Vi skal sikre vores kunder bedst mulige betingelser, når de skal finansiere løsninger af kommunale eller regionale opgaver. Vi skal med andre ord sikre mere lokal værdi for borgernes penge – på både den korte og lange bane. Derfor opdaterer vi vores kompetencer løbende, så vores faglighed og specialviden hele tiden er tidssvarende og værdiskabende for vores kunder.

*Bestyrelsens ESG-strategiseminar, efterår 2023.*





# Tillidsvækkende

Vores kunder skal altid kunne stole på, at vores løsninger er til for deres bedste. Tillid er et helt centralt nøgleord, og det gælder ikke kun tilliden fra kunderne, men også fra investorer og myndigheder. Tillid tager tid at opbygge. Vi har nu i 125 år bevist, at vi holder, hvad vi lover. I hele vores historie har der aldrig været et tab på udlån eller leasing. Sådan skal det også være i fremtiden. Og det stiller krav til os og vores løbende arbejde med at analysere og optimere vores finansiering, så vores beredskab er rustet til at imødekomme en eventuel krise på de finansielle markeder, ligesom vi skal være klar til at udbetale uforudsete lån.

Stabilitet forstås typisk som uforanderlig og konstant, men for os er stabilitet i høj grad et produkt af vores forandringsparathed og evne til at flytte os. Det er kravet for at kunne forblive det sikre og stabile bindeled mellem danske kommuner, regioner og kapitalmarkederne, som vi har været gennem 125 år.

# Digitale

Finansiering er i dag langt mere kompliceret, end da vi formidlede de første lån i slutningen af det 19. århundrede. I dag er finansiering også en digital disciplin, der skal integreres sømfrit med kundernes forretningsgange og IT-arkitektur uden at kompromittere det høje sikkerhedsniveau, der gælder hele den finansielle sektor. Vores strategiske overvejelser er derfor ikke alene finansielle, men også tekniske. Vores teknologivalg skal være fleksible, modulære og skalerbare, så de let og hurtigt kan integrere nye systemer og krav. Ved at være løsningsorienterede i forhold til IT og vores generelle processer sikrer vi, at vores møde med kunderne og vores samarbejdspartnere bliver så enkelt som muligt.





# Ansvarlige

Vores ansvarlige løsninger skal leve op til alle normer og standarder for såvel en veldrevet finansiel virksomhed som en virksomhed med offentligt ejerskab. Ved at operere med fuld gennemsigtighed kan vi styrke vores omdømme gennem den gode historie for både investorer og medlemmer.

KommuneKredits potentiale kan kun realiseres, hvis alle i værdikæden yder deres bedste. Derfor har vi som virksomhed et ansvar for at skabe den rummelighed og de betingelser, vores medarbejdere trives bedst i. Sammen skal vi etablere en kultur, der fremmer samarbejde og handlekraft, og hvor vi løbende lærer af vores fejl. Det gælder både menneskeligt og fagligt.

# Bæredygtighed og den grønne omstilling

Vi har en vigtig rolle i at understøtte kommuners og regioners ambitiøse arbejde med den grønne omstilling og indfrielsen af deres målsætninger for en mere bæredygtig fremtid. Derfor arbejder vi målrettet på at tænke bæredygtighed ind i alle vores aktiviteter.

## Grønnere fremtid

En meget stor del af den finansiering, vi i dag er med til at stille til rådighed, går til at understøtte det vigtige arbejde for den grønne omstilling og en mere bæredygtig fremtid for os alle. Sådan har det ikke altid været. Men særligt de seneste år har det taget fart – også hos os. I dag har en betydelig del af vores udlån et grønt sigte, og vi bestræber os på at integrere bæredygtighed i alt, hvad vi gør – fra udstedelser og kunderådgivning til systemunderstøttelse og rapportering.

Verden står over for en række udfordringer i forhold til klimatilpasning. Det forhold afspejles gennem de projekter, vi har finansieret de sidste 10 år. Her begynder nemlig at figurere en ny type projekter, som vi ikke har beskæftiget os med tidligere. Fx stillede Slagelse Kommune i 2013 kommunegaranti for, at man kunne opføre diger på Omø som et led i en kystsikring, der skulle sikre øen mod stigende vandstand. Året efter, i 2014, finansierede vi et projekt, som Frederiksberg

Kommune tog initiativ til, et innovativt skybrudsprojekt, der skulle imødekomme de øgede regnmængder, der kan forventes som følge af klimaforandringerne. Disse klimatilpasningsprojekter ledsages naturligvis af en lang række præventive projekter, der skal sikre fremtidige generationers muligheder og forhindre en eskalation af problemerne. Det gælder fx projekter, der omhandler energieffektivisering, energieffektive fjernvarmeanlæg, offentlig transport etc.

KommuneKredits medlemmer har høje ambitioner for den grønne omstilling i lokalsamfundene. Samtidig stiger den internationale efterspørgsel efter grønne obligationer og mere bæredygtige investeringer verden over. Som det sikre bindeled mellem global finansiering og lokale udlån er det vores ambition at understøtte den udvikling. Dermed kan vi sikre vores medlemmer billigst mulig finansiering – og på den måde bidrage til en grønnere og mere bæredygtig fremtid.



## Grønne lån

Det er de færreste, der ved det. Men KommuneKredit var den første danske finansielle udsteder af grønne obligationer. De grønne obligationer udsteder vi for at finansiere de grønne lån, som vi har tilbudt siden 2017. Det er i dag en spændende del af mit arbejde som direktør i KommuneKredit.

Når vores kunder står over for at skulle finansiere en klima- eller miljøvenlig investering, så er der mulighed for at få et grønt lån hos os. Vi yder grønne lån og finansiel leasing inden for en række forskellige kategorier. Energi, vand og spildevand, affaldshåndtering, grønne bygninger og energibesparende tiltag, klimavenlig transport og klimasikring.

Vi udsteder grønne obligationer på baggrund af de grønne lån, som vores kunder optager hos os. Grønne obligationer er populære blandt vores nationale og internationale investorer, der i stigende grad ønsker at støtte den grønne omstilling. Pengene, vi får ind,

når vi udsteder grønne obligationer, øremærker vi til klima- eller miljøvenlige investeringer.

Som formand for KommuneKredits Grønne Obligationskomité er jeg med til at godkende alle de grønne lån. I komitéen sidder en række eksterne specialister med faglige kompetencer inden for de kategorier, som KommuneKredit udsteder grønne lån til.

Den Grønne Komité gennemgår alle lån på baggrund af spørgeskemabesvarelser fra kunderne og godkender de lån, der opfylder kriterierne for et grønt lån i KommuneKredit. Vi har siden 2017 ydet grønne lån for ca. 33 mia. kr., og vi har udstedt grønne obligationer for ca. 28 mia. kr.

*Henrik Andersen  
Direktør*



Vi tilbyder grønne lån inden for 6 områder



Vand og spildevand



Klimasikring



Energi



Grønne bygninger

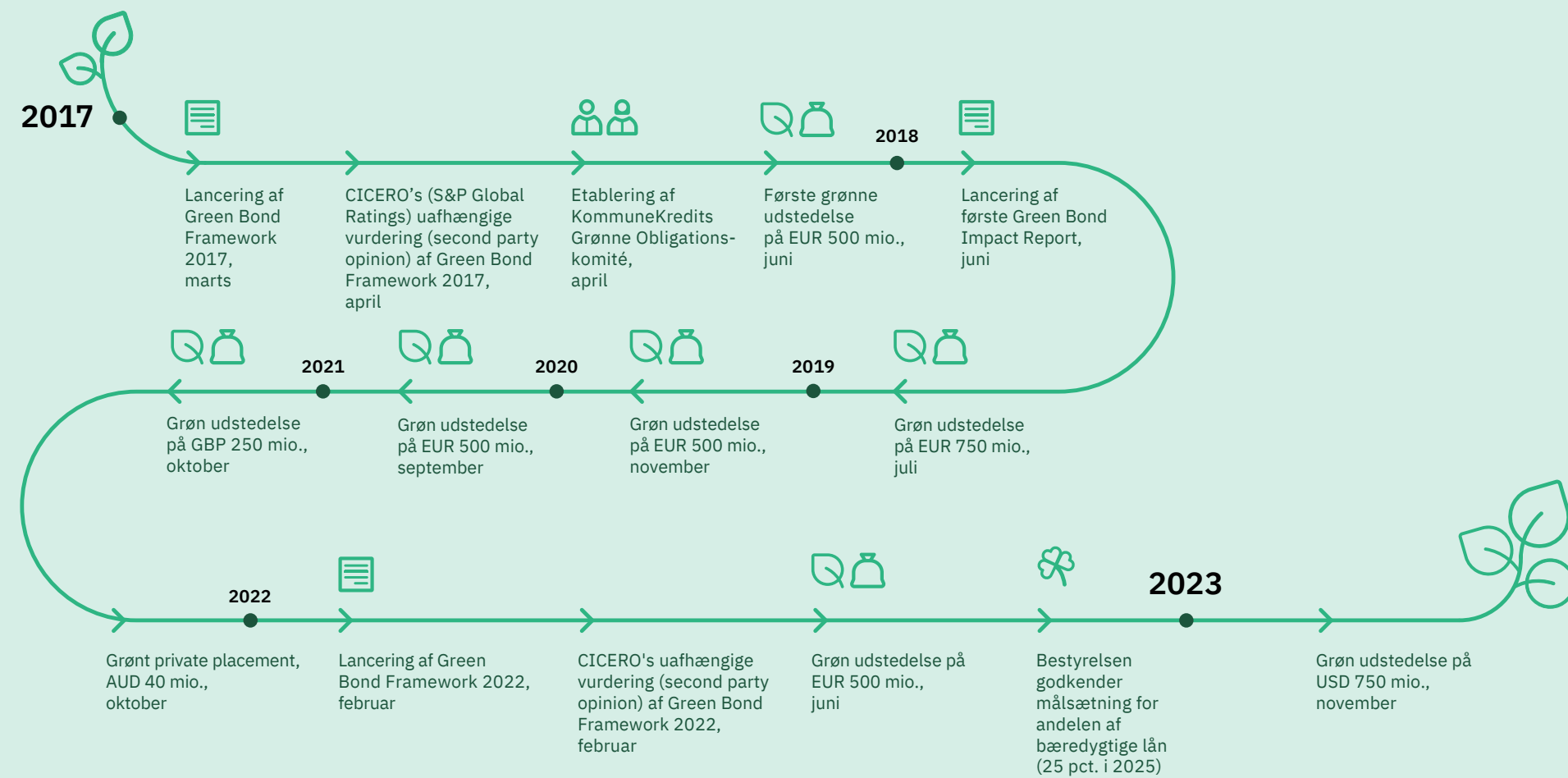


Affaldshåndtering



Klimavenlig transport

# GRØN TIDSLINJE



KommuneKredit udsteder jævnligt grønne obligationer på kapitalmarkederne. Vores første grønne obligation blev lanceret i 2017 og er blevet efterfulgt af årlige udstedelser i perioden 2018-2023. Gennem vores grønne obligationer finansierer vi lokale projekter i Danmark med positiv miljø- og klimapåvirkning samt klimatilpasningsforanstaltninger.



SS  
EE  
SS  
AA  
CC

# Fællesskaber for alle

Idræt, kultur, hobbyer, fritidsinteresser, velgørenhed og politik. Eller kort og godt: Alt det, vi mødes om. Det er kernen i det rige foreningsliv, som vi i Danmark har stolte traditioner for at dyrke i fællesskab. Sammen med naboer og venner og dem, vi slet ikke kender. Og ofte med frivillige initiativtagere og ildsjæle i spidsen. Mange steder er foreningerne limen, der får lokalsamfundet til at hænge sammen.

Når lokale foreninger opfører alt fra idrætshaller til vinterbadeklubber og forsamlingshuse, er det ofte med finansiering fra KommuneKredit. Fordi lokale foreninger, selskaber og institutioner kan låne hos os med en kommunal garanti i ryggen. Og det kommer mange danskere til gode hvert år. Unge som ældre. Over hele landet



*FLUGT – Refugee Museum of Denmark fortæller gribende historier om flygtnings liv gennem interaktive udstillinger og kunst, skaber forståelse for deres rejse og inviterer til refleksion over global migration.*

#### FÆLLESSKABER FOR ALLE

## Flugt – Refugee Museum of Denmark

Under 2. Verdenskrig kunne man i Oksbøl uden for Varde finde danmarkshistoriens største flygtningelejr. På det sted opførte Varde Kommune i 2021-2022 et nyt museum, der skal formidle lejrens fortællinger og sætte flugt ind i en global kontekst. Museet skal sætte ansigt på flygtningene og indlede en debat fra både flygtninge og modtagerlandets perspektiv.

Projektet, der er tegnet af arkitektgruppen BIG, har renoveret to af flygtningelejrens hospitalsbygninger og opført en tilbygning, der skal binde de eksisterende bygninger og fungere som ankomsthale. Udstillingerne findes både ude og inde og rummer faciliteter, der kan tilgodesee kommunens skoler og institutioner.

Museet er finansieret i et samarbejde mellem kommune, borgere og tilskud fra stat, fonde og Den Tyske Forbunds dag.

**LÅN |** KommuneKredit har været med til at finansiere projektet med 50 mio. kr. med garanti fra Varde Kommune.





*Tåsinge Tennis og Padel Klub byder på energisk sport og socialt samvær. I den nybyggede hal er der plads til sjove kampe og fællesskab, perfekt for både erfarne og nye spillere.*

#### FÆLLESSKABER FOR ALLE

## Padel på Tåsinge

På Tåsinge i det Sydfynske Øhav havde interessen for padelsport vokset sig så stor, at man i 2020 måtte indføre medlemsstop. Med kun to udendørsbaner havde man ikke plads til flere spillere. Det fik bestyrelsen i Tåsinge Tennis og Padel Klub til at tænke stort: De ville bygge landets første indendørs foreningsdrevne padelhal. Efter en ihærdig indsats med fondsansøgninger og salg af klubobligationer var man nået langt, og med Svendborg Kommune som garant kunne KommuneKredit hjælpe med at finansiere de sidste penge. I begyndelsen af 2023 kunne Tåsinge Tennis og Padel Klub indvie sin nye padelhal med fire baner.

**LÅN** | KommuneKredit har været med til at finansiere projektet med 3,5 mio. kr. med garanti fra Svendborg Kommune.



#### FÆLLESSKABER FOR ALLE

## Social kampsport

I Skanderborg havde man en drøm: Taekwondoklubbens klubhus var nedslidt og utidssvarende. Klubben havde etableret en stærk social kultur, hvor medlemmer fra 5 til 75 år nød godt af fællesskabet. Man frygtede, at alternative lokaler ville sprede klubben ud over byen og dermed ødelægge det sociale samvær, der ellers var en af klubbens styrker.

Klubben, Skanderborg Moo Sa, tog derfor initiativ til at opføre en ny hal, som også kunne være til glæde for andre typer af kampsport. Klubben rejste selv godt halvdelen af finansieringen, mens KommuneKredit med en garanti fra Skanderborg Kommune kunne yde lån til finansiering af resten. På den måde kunne klubben i september 2020 slå dørene op til et helt nyt træningscenter.

**LÅN** | KommuneKredit har været med til at finansiere projektet med 3,5 mio. kr. med garanti fra Skanderborg Kommune.



#### FÆLLESSKABER FOR ALLE

## Forfatterne Jensen forenet

I Nordjylland er to stridende søskende endelig blevet forenet i deres fødeby Farsø. Johannes V. Jensen og Thit Jensen blev begge berømte forfattere. Trods en fælles opvækst gled de som voksne fra hinanden og endte som glødende uvenner. Thit Jensen fik sin egen mindestue i Farsø i 1957. Først i 1991 blev der taget initiativ til et museum for Johannes V. Jensen, der i 1944 modtog Nobelprisen i litteratur.

I 2019 forenedes de to søskende igen under samme tag, da man udvidede Johannes V. Jensen Museet med en tilbygning og dermed skabte grundlaget for Johannes V. Jensen og Thit Jensen Museet.

**LÅN** | KommuneKredit har været med til at finansiere projektet med 1 mio. kr. med garanti fra Vesthimmerlands Kommune.



FÆLLESSKABER FOR ALLE

## Minimurerne fra Varde

I forbindelse med Varde Håndværker- og Industriforenings 100-års jubilæum forærede foreningen Varde By en nøjagtig kopi af Sct. Nicolai Kirke opført i størrelsesforholdet 1:10. Det blev kimen til verdens første miniby af sin art, der er placeret i Arnbjerg Anlæg i Varde. Husene i minibyen opførtes, som de så ud i Varde by anno 1866 – og byen udvides til stadighed med nye huse. Lånet fra KommuneKredit finansierede et værksted, Minimurernes Hus, hvor minimurerne kan udbygge og vedligeholde minibyen. Værkstedet ejes og er renoveret af Varde Miniby Fonden.

**LÅN |** KommuneKredit har været med til at finansiere projektet med 1,3 mio. kr. med garanti fra Varde Kommune.

*Minimurerne fra Varde har skabt de små, kunstneriske skulpturer med omhu og detalje. Disse charmerende miniaturebygninger indfanger livet og kulturen i Varde på en unik og fornøjelig måde.*



## FÆLLESSKABER FOR ALLE

### Frihed til fællesskab

Med grundloven i 1849 blev de borgerlige frihedsrettigheder sikret, og danskerne kunne nu frit slutte sig sammen i organisationer og foreninger af enhver art. Omkring en fjerdedel af den daværende befolkning på ca. 2 mio. flyttede fra omkring 1850 til 1900 fra land til by, hvor de blev en del af den nystiftede arbejderbevægelse. Der opstod også mere folkelige bevægelser som højskoler og idrætsforeninger, ligesom skytteforeninger opstod over hele landet. De udgjorde en hjørnesten i landets forsvar. Det var også skytteforeningerne, der stod bag de første forsamlingshuse, hvor medlemmerne mødtes for at træne. Siden fik forsamlingshusene de funktioner, vi kender dem for i dag. KommuneKredit har været med til at finansiere en lang række foreninger, forsamlingshuse og idrætsfaciliteter over hele landet.

**LÅN |** KommuneKredit var med til at finansiere Nørre Hostrup Forsamlingshus i 1953.



# Historie

Denne bog udgives i anledning af  
KommuneKredits 125-års jubilæum.  
Dermed bygger vi på en lang, stolt  
tradition, der har haft afgørende  
betydning for etableringen af det  
danske velfærdssamfund.

100

1000

Begruktigeller for en Kreditforening af Kommuner i Danmark.

Amalienborg, den 19de Marts 1898.



Kommunerne  
København, Roskilde, Odense, Sønderborg,  
Ålborg, Viborg, Århus, Silkeborg, Herning,  
Vejle, Randers, Åbenrå, Esbjerg, Sønderho,  
Næstved, Slagelse, Hjørring, Lemvig, Thisted,  
Vestermøns, Nordmøns, Bornholm, Falster,  
Sjælland, Fyn, Sønderjylland, Nordjylland,  
Danmark.

## Sammenhængskraft gennem tiden

Kommunestyret blev grundlagt i begyndelsen af 1800-tallet, ved at de lokale samfund blev pålagt at etablere en fattigforsorg og en almueskole. Senere kom andre opgaver til. Med opgaverne kom også behovet for investeringer, der krævede finansiering. Det gjaldt især udbygningen af skolevæsenet og socialområdet. Det stigende investeringsbehov medførte ønsker om en lettere adgang til finansiering. Det var derfor en naturlig reaktion, at der fremkom tanker om at oprette en forening, der kunne skaffe kommunerne lån gennem en fælles optræden på kapitalmarkederne.

Den 26. april 1899 godkendte indenrigsminister V. Bardenfleth etableringen af Kreditforeningen af Kommuner i Danmark.



## Fra fattiggårde til gasværker – KommuneKredits opgaver

Direktionen, der bestod af Holger Waage som administrerende direktør og Michael Lunn som kontrollerende direktør, arbejdede uden løn det første år. Især Holger Waage var travlt optaget, da han stod for næsten alt arbejde, samtidig med at han passede en fuldtidsstilling som embedsmand i Landbrugsministeriet. Først i 1902 fik direktionen bemyndigelse til at ansætte en fast skriver på foreningens første kontor, der lå hos Privatbanken på Børsen.

I starten af 1900-tallet havde kommunerne en vigtig opgave med opførelse af gasværker og kloakanlæg, og KommuneKredit ydede lån til disse formål. Elektriciteten gjorde i samme periode sit indtog, og KommuneKredit finansierede opførelsen af elværker, herunder Falsters Højspændingsværk i 1912.

Kommunerne havde også ansvar for kulturelle og sociale opgaver, som KommuneKredit var med til at finansiere. Sygehuse, skoler og fattiggårde var blandt de finansierede projekter. KommuneKredit spillede desuden en rolle i etableringen af landets infrastruktur og finansierede i 1930'erne jernbaner, sporveje og vejarbejder, herunder projekter som Limfjordsbroen og broerne ved Oddesund, Vildsund og Aggersund.

Efter 2. Verdenskrig stod Danmark relativt intakt, men nationaløkonomien blev naturligvis påvirket af internationale forhold. Marshall-hjælpen fra USA i 1948 bidrog til økonomisk genopretning. Fra slutningen af 1950'erne

blev dansk økonomi en del af efterkrigstidens internationale højkonjunktur.

I 1960'erne førte økonomisk vækst og stigende udlån fra penge- og realkreditinstitutter til underskud på betalingsbalancen. Det resulterede i kreditrationering, hvilket påvirkede kommunerne negativt, da de stod over for store investeringer. KommuneKredit måtte på grund af kreditrationeringen afvise mange lån i den periode, der strakte sig over knap seks år.

Med kommunalreformen i 1970 reduceredes antallet af kommuner til 277 og amtskommuner til 14, og næsten alle var nu medlemmer af foreningen KommuneKredit. Det var dog først i 1999, i 100-året for foreningens oprettelse, at alle kommuner og amtskommuner var medlemmer.

Fra begyndelsen af 1990'erne voksede KommuneKredits udlån inkl. leasing betydeligt – fra en udlånsbalance på 10 mia. kr. i 1989 efter foreningens første 90 år og til 187 mia. kr. ved udgangen af 2023.

Den 1. januar 2007 trådte en ny kommunalreform i kraft. Det betød markante ændringer for den organisatoriske struktur og for opgavefordelingen i den offentlige sektor i Danmark. 271 kommuner blev til 98, og 14 amter blev nedlagt og erstattet af fem regioner, som alle fortsat var medlemmer af KommuneKredit.

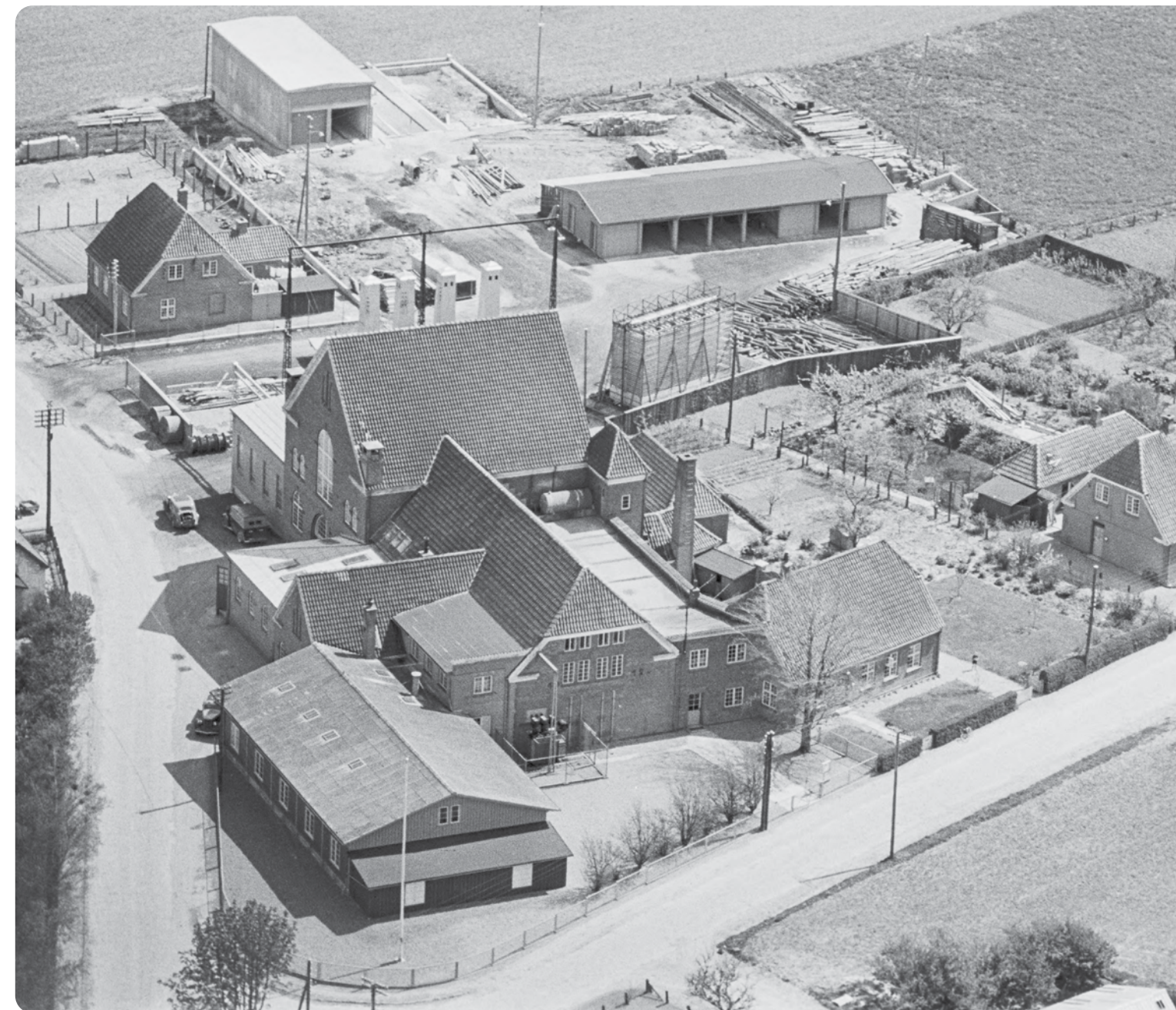
Den finansielle krise i 2008 tydeliggjorde KommuneKredits mission med at skabe økonomisk råderum for kommuner og regioner i Danmark ved at være en sikker kilde til finansiering til lavest mulige omkostninger.

Mens banksektoren havde vanskeligt ved at tilvejebringe finansiering og derfor måtte begrænse sit udlån – dog hjulpet af en statsgaranti i en toårig periode – kunne KommuneKredit fortsat yde finansiering til den kommunale sektor på fordelagtige vilkår.

### Finansiering til forsyningsvirksomheder – et fokusområde for KommuneKredit

En stor del af de lån, som KommuneKredit har ydet i de seneste årtier, er ydet til forsyningsvirksomheder mod en kommunal garanti.

Blandt andet har KommuneKredits udlån været med til at understøtte udviklingen af den velfungerende fjernvarmesektor i Danmark særligt efter oliekriserne i 1970'erne. I 1990'erne begyndte KommuneKredits udlån til sektoren at tage fart. I dag udgør KommuneKredits udlån til fjernvarme næsten 36 mia. kr., og det er støt stigende. Grøn og energieffektiv fjernvarme er et af de områder, EU ønsker at fremme. Det harmonerer med den igangværende udbygning af energieffektiv fjernvarme i Danmark, der skal erstatte bl.a. naturgas.



Falsters Højspændingsværk, bygget 1912, leverede strøm til det meste af Østfalster. Værket havde samarbejde med værkerne i Nakskov, Maribo, Rødby, Sakskøbing og Nysted.

Foto: Sylvest Jensen Luftfoto, 1950

I hele sin levetid har KommuneKredit ydet lån til investeringer i både rent vand og håndtering af spildevand og overskudsvand. Vand- og spildevandsforsyning var oprindeligt en del af den kommunale forvaltning. Kommunale vandforsyninger, der ikke i forvejen var udskilt fra den kommunale forvaltning, blev med en ændring af vandsektorloven i 2010 udskilt i kommunalt ejede aktie- eller anpartsselskaber, men KommuneKredit kunne fortsat yde lån til sektoren mod kommunal garanti. Ved udgangen af 2023 var udlånet til vand og spildevand på næsten 27 mia. kr.

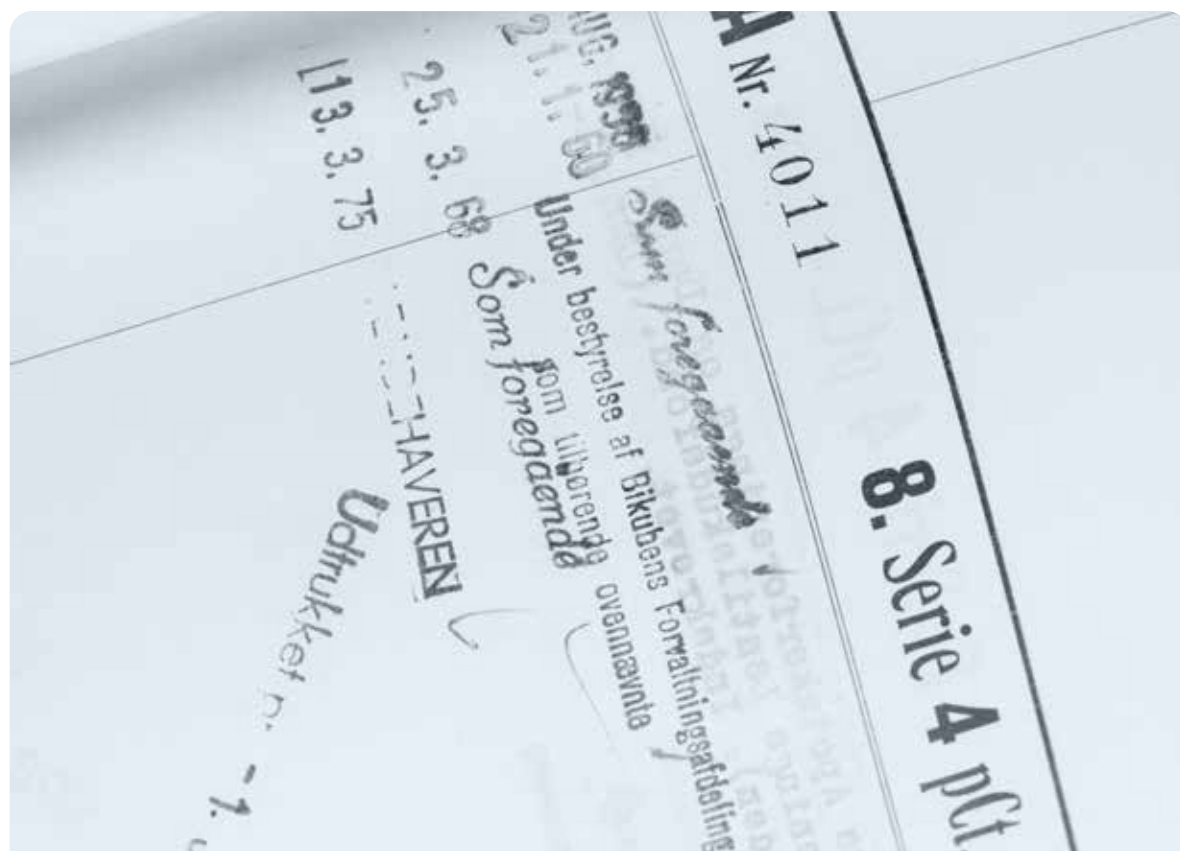
I 2023 vedtog Folketinget en lov om konkurrenceudsættelse af affaldsforbrænding. Fremover skal kommunalt ejede affaldsenergianlæg drives i et separat selskab, der skal konkurrere med øvrige affaldsenergianlæg på kommercielle vilkår. Med indførelsen af den nye lov kunne KommuneKredit ikke længere finansiere investeringer i den type anlæg. De lån, foreningen havde ydet, inden loven trådte i kraft 1. juli 2023, kan dog videreføres frem til udløb, hvis ejerkommunerne stiller garanti for lånet.

#### Lov om KommuneKredit

KommuneKredit blev oprettet ved lov, Loven om kreditforeningen af kommuner og regioner i Danmark, i 1898.

En lov var nødvendig, fordi KommuneKredit i lighed med kreditforeningerne skulle have stempelfrihed ved udstedelse og omsætning af obligationer.

KommuneKredits specielle status skal ses i lyset af, at det er en kreditforening med offentligt ejerskab. KommuneKredit adskiller sig fra realkreditinstitutter ved ikke at tage pant i fast ejendom og fra pengeinstitutter ved ikke at tage imod indskud. Disse faktorer er også årsagen til, at KommuneKredit i dag er undtaget fra EU's kapitalkravsdirektiv (det tidligere "bankdirektiv").



Loven pr. 1. juli 2007: KommuneKredits overgang til obligationsudstedelser på de internationale kapitalmarkeder frem for den hidtidige en til en-sammenhæng mellem lånene og de bagvedliggende obligationer, som det kendes fra realkreditte, gav anledning til at indføre rammer for KommuneKredits likviditet, dvs. adgang til at optage finansiering, hvor pengene blev placeret i obligationer i stedet for at blive lånt ud. Derudover blev der i loven fastsat et egenkapitalkrav på 1 pct. af foreningens samlede forpligtelser i stedet for egenkapitalkravet på 0,5 pct., som var bestemt i vedtægterne.

Loven pr. 1. juli 2023: Ressortansvaret for KommuneKredit overgik i 2019 fra det daværende Indenrigsministerium til Erhvervsministeriet. Samtidig blev der igangsat et arbejde med at revidere loven. Den nye Lov om kreditforeningen af kommuner og regioner i Danmark, som blev enstemmigt vedtaget af Folketinget i 2023, skulle styrke de regulatoriske rammer for KommuneKredit, men ændrede fortsat ikke på den grundlæggende KommuneKredit-model. Egenkapitalkravet på 1 pct. af foreningens samlede forpligtelser forblev uændret. Kravene til minimumslikviditet skulle følge gældende EU-regler, som øvrige kreditinstitutter skal følge.

Med loven fra 2023 er det Finanstilsynet, der fører det finansielle tilsyn med KommuneKredit, og en særlig revisor – udpeget af erhvervsministeren – der fører tilsyn med foreningens udlånsvirksomhed.

Loven åbnede desuden for, at KommuneKredit kan yde lån til grønlandske og færøske kommuner og visse kommunale enheder mod fuld garanti fra den danske stat. Med en rammeaftale om statsgaranti for lånoptagelse på op til 4 mia. kr., som er indgået mellem den danske stat og det grønlandske selvstyre, fik grønlandske kommuner nu adgang til at finansiere anlægsinvesteringer med KommuneKredit-lån.



### Regulering af kommuners og regioners lånefinansiering

Helt tilbage fra grundlæggelsen af det kommunale selvstyre i begyndelsen af 1800-tallet har det været et princip, at kommuner som udgangspunkt skulle finansiere sig med udskrivning af skat, mens optagelse af lån (og udstedelse af lånegarantier) krævede tilsynsmyndighedens samtykke.

I takt med udviklingen af velfærdssamfundet blev kommunernes økonomiske betydning forøget, og derfor blev modellen med tilsynsgodkendelse af hvert lån utilstrækkelig. Samtidig var det vanskeligt for staten at styre kommunernes samlede økonomi, og derfor blev det såkaldte budgetsamarbejde mellem staten og kommunerne etableret i 1970'erne. Et af virkemidlerne var en begrænsning af kommunernes samlede låntagning.

I 1982 udstedte Indenrigsministeriet den første bekendtgørelse om kommunernes låntagning og meddelelse af garantier – ”lånebekendtgørelsen”. Med bekendtgørelsen blev kommunernes låntagning og garantistillelse knyttet til bestemte investeringer. Kommunerne fik mulighed for selv at opføre deres låneramme, i stedet for at tilsynsmyndigheden skulle godkende hvert enkelt lån. Den såkaldte ”automatiske låneadgang” gav mulighed for at optage langfristede lån til at finansiere en række bestemte investeringsudgifter, herunder på forsyningsområdet.



*Skiftende bestyrelser og direktioner har sikret stabilitet og fremdrift. Hovedsædet har skiftet både adresse og udseende.*

*Foto på side 56.  
Direktion og gæster besøger Kronborg i forbindelse med Centre International pour le Credit Communaux kongres 20.-23. maj 1984.*





En vis yderligere opblødning af forbuddet mod kommunal låntagning findes i kraft af de såkaldte lånepuljer og øvrige dispensationsmuligheder.

Øvrige forhold, der reguleres i lånebekendtgørelsen, er løbetiden på lån til de forskellige typer investeringer (fra 25 år til 40 år) og krav til lånevalutaen, som siden 2011 har skullet være danske kroner eller euro.

Der gælder en tilsvarende lånebekendtgørelse med regler for regionernes lånoptagelse. Regionerne kan som hovedregel kun optage lån med dispensation fra Indenrigsministeriet, men har dog også en "automatisk låneadgang", der bl.a. omfatter lån til investeringer i tog (privatbaner) og jernbaneinfrastruktur.

#### Låntyper

KommuneKredit blev stiftet som et obligationsudstedende institut, hvilket var helt naturligt: Det var i forvejen kendt fra realkredit, og der var allerede opbygget et marked for dette.

Obligationslån havde desuden de egenskaber, som kommunerne havde behov for:

- Obligationerne var letomsættelige.
- Der var tale om langfristede lån, der var uopsigelige for kreditor.
- Renten lå fast i hele låneperioden, så man kendte de økonomiske byrder, der blev lagt over på fremtiden.
- Lånene var konverterbare, så de kunne omlægges, hvis renten faldt.

I næsten 90 år var obligationslån i forskellige varianter KommuneKredits eneste låntype, men i slutningen af 1980'erne og i 1990'erne var der ønsker om nye typer lån i kommuner og amtskommuner. Samtidig lempede Indenrigsministeriet lånereglerne, så der blev mulighed for nye låneformer.

I 1982 blev det politisk besluttet, at først energibesparende foranstaltninger og sidenhen også ældreboliger samt visse kollektive forsyningsanlæg skulle finansieres med indeksslån. De sidste indeksslån blev udbetalt lige efter år 2000-skiftet. Indeksslånene blev erstattet af rentetilpasningslån, som vi også kender fra realkredit-ten, og det er den fremherskende låntype for ældreboliger i dag.

#### **Debut på de internationale obligationsmarkeder**

I 1992 havde KommuneKredit sin debut på de internationale obligationsmarkeder med en obligationsudstedelse på 150 mio. USD. For at etablere tillid på de internationale kapitalmarkeder blev foreningens vedtægter i denne periode moderniseret, så de også var meningsfulde i udlandet. Desuden blev det daværende navn, ”Kreditforeningen af Kommuner i Danmark,” forenklet til det mere mundrette ”KommuneKredit.”

I forbindelse med overgangen til finansiering på de internationale obligationsmarkeder gik KommuneKredit over til at yde de såkaldte aftalelån. Her kan låntagerne

fortsat optage langfristede lån med fast eller variabel rente, der afvikles som annuitets- eller serielån, men der er ikke en en til en-sammenhæng mellem lånene og de obligationer, som KommuneKredit har udstedt.

#### **Finansiel leasing**

KommuneLeasing blev etableret i 1989 som et fælles-ejet kommunalt leasingsselskab, hvor KommuneKredit ejede 20 pct. I 1993 blev KommuneLeasing overtaget af KommuneKredit som et 100 pct. ejet datterselskab, og i 1995 overtog KommuneKredit også selve finansieringen af leasingkontrakterne. I 2012 blev KommuneLeasing fusioneret ind i KommuneKredit, hvorefter udlån og leasing blev ydet af det samme selskab, nemlig KommuneKredit. KommuneKredit tilbyder den form for leasing, der hedder finansiel leasing. Her vælger leasingtager selv leverandør og forhandler pris og købsvilkår for den leasinggenstand, leasingtager ønsker at lease. Når KommuneKredit har finansieret købsprisen, har leasingtager den fulde brugsret over leasingaktivet og alle risici forbundet hermed.

KommuneKredit har for eksempel ydet finansiel leasing til medicoteknisk udstyr som fx MR-scannere og røntgenudstyr til regionerne samt biler – herunder elbiler – til hjemmeplejen ude i kommunerne. For blot at nævne et lille udpluk.

#### **Grønne lån og grønne obligationer**

I 2017 udstedte KommuneKredit sin første grønne obligation, som er blevet efterfulgt af årlige udstedelser i perioden 2018-2023. De grønne udstedelser skaber fundamentet for finansiering af projekter, der har en positiv indvirkning på klima og miljø, og som lever op til KommuneKredits kriterier for grønne lån inden for klimavenlig transport, grønne bygninger og energibesparende tiltag, vand og spildevand, energieffektiv fjernvarme, affaldsindsamling og klimasikring.

#### **Tilpasset grundlag og nye vilkår**

Selvom det danske samfund har gennemgået store forandringer i løbet af de sidste 125 år, er KommuneKredits lovgrundlag kun blevet ændret to gange. Det vidner om, at idéen fra 1890’erne stadig holder den dag i dag. Og

det nye lovgrundlag har ikke ændret på den grundlæggende model for KommuneKredit og foreningens rettigheder og forpligtelser.

Gennem årene har KommuneKredit bevaret sin rolle som en stabil og bæredygtig finansiel partner for landets kommuner og regioner. Foreningens evne til at tilpasse sig ændrede strukturer har været afgørende for den fortsatte finansielle stabilitet og udvikling på det kommunale niveau i Danmark.

Administrerende direktører i KommuneKredit fra 1899 til 2024:

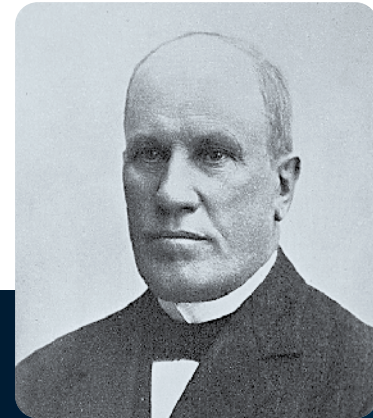
- H. Wage, 19. april 1899 – 9. juni 1937
- Aage Faurskou, 10. juni 1937 – 31. maj 1959
- Niels Rasmussen, 1. juni 1959 – 28. marts 1978
- Anders C. Petersen, 29. marts 1978 – 31. januar 1992
- Søren Høgenhaven, 1. februar 1992 – 31. maj 2015
- Jens Lundager, 1. september 2015 –



# Historiske højdepunkter

1899

Holger Waage arbejdede ihærdigt for stiftelsen af "Kreditforeningen af Kommuner i Danmark", hvor han siden oprettelsen i 1899 og frem til sin død var ansat som administrerende direktør.



1905

Til venstre ses navnetrækket for "Kreditforeningen af Kommuner i Danmark".



1911

Første lån til færøsk kommune. Det sidste lån til en færøsk kommune blev tilbagebetalt i 2016.



1923

I 1923 gennemførte Danmark en valutareform for at håndtere økonomiske udfordringer efter 1. Verdenskrig. Samtidig blev eksporten af dobbeltmøntede obligationer forbudt. Disse ændringer indikerer en indsats for at stabilisere økonomien og tilpasse finansielle metoder.

1933

Den danske lov om fattiggårde fra 1933 var en central del af udviklingen mod oprettelsen af den moderne velfærdsstat.



1939

Bestyrelsesarbejdet var præget af en tid, hvor Danmark og verden stod på tærsklen til 2. Verdenskrig. Til trods for den globale konflikt, der påvirkede politiske, økonomiske og sociale forhold, fortsatte KommuneKredit sine aktiviteter.



1949

I forbindelse med KommuneKredits 50-års jubilæum blev der udgivet et bogværk, der sammenfattede foreningens historie. Værket modtog positiv opmærksomhed med betydelig mediedækning og anerkendelse af foreningens indsats.



1970

Kommunalreform gennemførtes og reducerede antallet af kommuner fra 1.386 til 275. Formålet var at skabe større og mere robuste kommuner og styrke den kommunale forvaltning.



1987

Ud over direktøren var der 17 medarbejdere ansat. Det var året, hvor de to første udlanslån på DEM 15.600.000 (60.297.000 kr.) blev udbetalt. Og hvor statutterne blev omdøbt til vedtægter, og foreningen skiftede navn til "KommuneKredit".



1992

Borgmester i Aarhus og senere indenrigsminister Thorkild Simonsen, der var formand for bestyrelsen i det daværende KommuneKredit fra 1989 til 1997, nedtog den afgående direktions portrætter i forbindelse med receptionen for den nye direktions indtrædelse.



1998

De store regnskabsbøger blev over tid erstattet af mikrofilmteknologien, hvor dokumenter blev affotograferet og arkiveret på små filmstrimler. Denne proces muliggjorde lagring af betydelige mængder information på et begrænset område og var første skridt på digitaliseringsrejsen.



2000

Elproduktion i EU blev liberaliseret, og som følge heraf kunne KommuneKredit ikke længere låne ud til dette område. Farumsagen førte til skærpede krav til kommunernes økonomiske styring og tilsyn.



2006

KommuneKredit blev optaget på undtagelseslisten i EU som et særligt kreditinstitut. KommuneKredit er ikke et realkreditinstitut, da foreningen ikke tager pant i fast ejendom. KommuneKredit er heller ikke et pengeinstitut, da foreningen ikke tager imod indskud.



2007

Danmark gennemførte en omfattende kommunalreform, hvor 271 kommuner blev til 98, mens 14 amter blev nedlagt. I stedet blev der skabt fem regioner. Som en central aktør i finansiering af kommunale projekter tilpassede KommuneKredit sig de skiftende forhold. Loven af 1. juli 2007 trådte i kraft.



2012

KommuneLeasing blev fusioneret ind i KommuneKredit for at samle og styrke finansieringsmulighederne for danske kommuner og regioner.



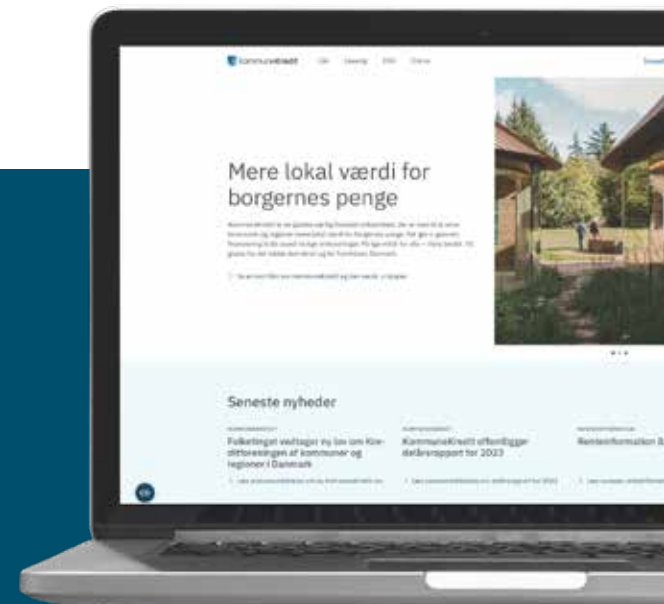
2017

KommuneKredit lancerer Green Bond Framework 2017 og foretager sin første grønne udstedelse på EUR 500 mio.



2023

Folketinget vedtog en ny lov om Kreditforeningen af kommuner og regioner i Danmark. Som noget nyt er det Finanstilsynet, der fører det finansielle tilsyn med KommuneKredit. Loven gør det muligt for KommuneKredit at yde lån til grønlandske og færøske kommuner og visse kommunale enheder mod garanti fra den danske stat.



OS  
EE  
SS  
AA  
CC

# Alt det, vi tager for givet

Når vi trykker på kontakten, åbner for hanen og skruer på termostaten, er det sjældent noget, vi rigtigt tænker over. Men sikker og stabil forsyning af el, vand og varme er helt afgørende for samfundet, vi lever i. Derfor har KommuneKredit også en lang historie mht. at hjælpe med finansiering på forsyningsområdet.

I løbet af de sidste 125 år har vi finansieret elværker, vandværker, renseanlæg, varmecentraler og meget mere. Og når tiderne skifter, og behovene ændres, så følger vi med. I dag er udrulningen af energieffektiv fjernvarme over hele landet i fokus. Så når danske kommuner i disse år udvider fjernvarmenettet, så sker det ofte med finansiering fra KommuneKredit.





*Amager Ressource Center er en imponerende bygning, der kombinerer bæredygtig energiproduktion og affaldshåndtering. Den innovative arkitektur afspejler engagementet i miljøansvar og skaber et symbol på en grøn fremtid.*

ALT DET, VI TAGER FOR GIVET

## Fra affald til energi, rekreation og vartegn

Amager Ressource Center (ARC) stræber efter at fremme bæredygtighed og cirkulær økonomi ved at omdanne affald til ressourcer gennem genanvendelse og innovative løsninger. ARC's mission er at skabe en mere miljøvenlig fremtid ved at reducere affaldsmængder, fremme genbrug og kombinere bæredygtighed med finansiel støtte og ekspertise. Dette sigter mod at støtte lokale initiativer, der fremmer affaldsreduktion og cirkulær økonomi, hvilket skaber positive miljømæssige og samfundsmæssige ændringer.

**LÅN** | KommuneKredit har været med til at finansiere projektet.





*Hillerød Forsynings rensningsanlæg imponerer med effektivitet og bæredygtighed. Den moderne infrastruktur sikrer avanceret spildevandsrensning, mens det æstetiske design harmonerer med omgivelserne og skaber et eksempel på ansvarlig miljøforvaltning.*

*Fotos: Hillerød Forsyning*

ALT DET, VI TAGER FOR GIVET

## Bæredygtigt renselanlæg i Hillerød

Renselanlægget i Hillerød er et af landets mest avancerede renselanlæg og vil blive et fyrtårn inden for dansk miljøteknologi. Der er nemlig mange andre større kommuner i Danmark, der er i den situation, at byerne er vokset, så spildevandsbehandlingen skal flyttes længere ud. Men pladsen er ikke uendelig. Derfor har man i Hillerød etableret et effektivt anlæg, der sagtens kan integreres i en bydel. Af samme årsag har man overdækket anlægget, hvilket eliminerer lugtgenerne, kommer kommende naboer til gode og sikrer medarbejderne et bedre arbejdsmiljø.

Fremadrettet er det ambitionen, at renselanlægget - som ét af de første i landet - skal have etableret et såkaldt "fjerde rensetrin", der kan fjerne medicin og miljøfremmede stoffer i spildevandet.

**LÅN |** KommuneKredit har samlet set været med til at finansiere projektet med 306,5 mio. kr. med garanti fra Hillerød Kommune.



ALT DET, VI TAGER FOR GIVET

## Snekkersten Vandværk

Det var ikke frås, da Forsyning Helsingør Vand A/S i 2018 ville erstatte det gamle værk i Snekkersten. Det var fra 1969 og ikke længere tidssvarende. Det nye vandværk lever til gengæld op til alle fremtidens skærpede krav inden for sikkerhed, hygiejne og fødevarekvalitet med lukkede kredsløb og rentvandstanke i rustfrit stål, der er placeret over jorden, så risikoen for, at urenheder og forurening finder vej til tankene, reduceres.

Store vinduespartier bryder de vedligeholdelsesfrie metalplader i rustrøde nuancer og tilbyder et kig ind i det højteknologiske vandværk, der fjernstyres fra Forsyning Helsingørs nye driftscenter.

**LÅN |** KommuneKredit har været med til at finansiere projektet med 80 mio. kr. med garanti fra Helsingør Kommune.

Visualisering: *Gottlieb  
Palludan Architects*

ALT DET, VI TAGER FOR GIVET

## Fjernvarmenettet på Bornholm

I 2008 introducerede Bornholms Regionskommune en energistrategi, der blandt andet skulle sikre udvidelsen af fjernvarme på øen. En central del af denne strategi omhandlede erstatning af oliefyr med fjernvarme, der blev baseret på lokale, naturlige ressourcer såsom træflis, affald, gylle og halm. Den løbende udvidelse af fjernvarmenettet skulle understøtte Bornholms mål om at blive et klimaneutralt samfund i 2025 og et nulemissionsfund i 2035.

I 2015 blev en udvidelse af fjernvarmen omkring Nordlandet, der dækker områderne Allinge-Sandvig, Tejn-Sandkaas og Olsker, igangsat. Projektet resulterede i årlige CO<sub>2</sub>-reduktioner på 6.000 ton.

**LÅN |** KommuneKredit har været med til at finansiere fjernvarmeudvidelsen omkring Nordlandet med et lån på 95,9 mio. kr. med garanti fra Bornholms Regionskommune.





ALT DET, VI TAGER FOR GIVET

## Højteknologisk vandværk i Assens

Assens Vandværk fik i 2020 bevilget et grønt lån til opførelse af et højteknologisk, primært vandværk. Vandværket har både før- og efterfiltrering og to parallelle ledninger. Hver ledning behandler vand fra sit eget opland for at sikre maksimal forsyningsikkerhed for en kritisk infrastruktur. Ny teknologi gør det også muligt for vandværket at opdage potentielle vandudslip på individuelt borgerniveau og dermed bidrage til at beskytte vand som en ressource og reducere vandspild og skader.

Det grønne lån omfatter også skovrejsning på 50 hektar i oplandet til grundvandsbeskyttelse. Området bidrager årligt med 325.000 m<sup>3</sup> grundvand, og skovrejsning indgår i et målrettet miljøinitiativ, der har til formål at øge andelen af bynære statskove i Danmark.

**LÅN** | KommuneKredit har været med til at finansiere projektet med 20 mio. kr.

*Assens Vandværk er omhyggeligt konstrueret med avancerede teknologier for at beskytte grundvandet og levere sikkert drikkevand. Den nærliggende hundeskov er anlagt for bevarelse af grundvandsressourcerne og miljøet. Det skaber en unik symbiose, hvor vandværket og hundeskoven skaber balance mellem essentielle ressourcer og rekreative områder for lokalsamfundet.*





ALT DET, VI TAGER FOR GIVET

## Besparelse i kroner og CO<sub>2</sub>

Konverteringer til fjernvarme er godt for den grønne omstilling, og det kan mærkes hos Trekantområdets Varmetransmissionsselskab I/S (TVIS), der i 40 år har leveret fjernvarme til sine fire ejerkommuner. Det kommunale transmissionsselskab, der er ejet af kommunerne Middelfart, Fredericia, Vejle og Kolding, udvider transmissionsnettet til fjernvarme, så der er forbindelse til Vamdrup Fjernvarme, Jelling Varmeværk og Bredsten-Balle Kraftvarme.



Foto: TVIS

Ifølge projektberegningerne vil borgerne i Vamdrup, Jelling og Bredsten-Balle spare godt 153 mio. kr. over 20 år på udvidelserne af fjernvarmenettet. Borgerne i de områder, der allerede modtager fjernvarme fra TVIS, vil spare omkring 70 mio. kr. i samme periode, da udvidelserne også medfører en mere effektiv udnyttelse af eksisterende fjernvarme. Desuden vil udvidelserne til de tre varmekværke betyde, at CO<sub>2</sub>-udledningen falder med 9.400 ton om året.

**LÅN |** KommuneKredit har været med til at finansiere udbygningen.

ALT DET, VI TAGER FOR GIVET

## Den grønne port til Skive

Forsyningsikkerheden er i centrum, når Skive Fjernvarme bygger sin nye flisfyrede varmecentral, der kommer til at stå som en grøn port til Skive by. Godt halvdelen af boligerne i Skive får i dag varme fra Skive Fjernvarme, men stigende priser på olie og gas har sat fart på efterspørgslen. Derfor er de i Skive ved at etablere en ny flisfyret varmecentral, der – sammen med en udvidelse af forsyningsområdet med yderligere 2.000 husstande – skal fremtidssikre varmeforsyningen.

**LÅN** | KommuneKredit har været med til at finansiere projektet med garanti fra Skive Kommune.

*Skive Fjernvarmes nye flisfyrede varmecentral er et teknologisk fremskridt, der effektivt udnytter biomasse til varme-  
produktion og sikrer opvarmning med  
reduceret miljøpåvirkning.*

*Visualisering: Gottlieb Palludan Architects*





*DIN Forsyning er lige nu i gang med at bygge en ny varmeproduktion på Esbjerg Havn. Hjørnestenene er en havvandsvarmepumpe, en elkedel og en fliskedel. Det er en helt ny måde at tænke fjernvarme på, og tilsammen kaldes den nye varmeproduktion Fremtidens Fjernvarme.*

*Foto: Crister Holte*

**ALT DET, VI TAGER FOR GIVET**

## Forsyningsvirksomhed i Esbjerg og Varde

DIN Forsyning er et af Danmarks største multiforsyningsselskaber. Hver dag leverer selskabet varme og rent vand og håndterer spildevand for tusindvis af kunder i Esbjerg og Varde kommuner. I Varde Kommune står selskabet desuden for affald og genbrug.

DIN Forsyning er ejet af Esbjerg og Varde kommuner og består af et holdingselskab, syv driftsselskaber og et serviceselskab, der understøtter driftsselskaberne.

Hvert selskab er ledet af en bestyrelse, som består af forskellige kombinationer af politisk udpegede repræsentanter, medarbejderrepræsentanter og forbrugervalgte bestyrelsesmedlemmer.

**LÅN** | KommuneKredit har været med til at finansiere projekter for DIN Forsyning med garanti fra Esbjerg Kommune og Varde Kommune.





*Kolonihaven har udviklet sig fra en overlevelsesressource under 1. og 2. Verdenskrig til en rekreativ oase, hvor der er plads til afslapning og dyrkning af frugt, grøntsager og fællesskab.*

ALT DET, VI TAGER FOR GIVET

## Kloakrør til kolonihaver

Kolonihavebevægelsen i Danmark opstod i slutningen af 1800'erne som et svar på industrialiseringen og urbaniseringen. De første kolonihaver blev etableret som små landområder, hvor byboere kunne dyrke grøntsager og nyde naturen uden for byerne. Bevægelsen voksede under 1. og 2. Verdenskrig som en måde at sikre fødevarerforsyning til befolkningen på. Efter krigen udviklede kolonihaverne sig til rekreative områder, hvor folk kunne tilbringe fritiden og dyrke haver. Kolonihaver har gennem årene udviklet sig til vigtige sociale, kulturelle og rekreative fællesskaber for mange danskere.

Muligheden for at indgå leasingaftaler for fx kloakering betyder, at en kolonihaveforening kan få adgang til opdaterede eller forbedrede kloakeringssystemer uden at skulle foretage store engangsudgifter. Det kan være en fordel, da det tillader foreningen at sprede omkostningerne over tid gennem regelmæssige leasingbetalinger.

**LEASING** | Fremadrettet er der mulighed for at leasingfinansiere fx kloakering i kolonihaver gennem KommuneKredit.

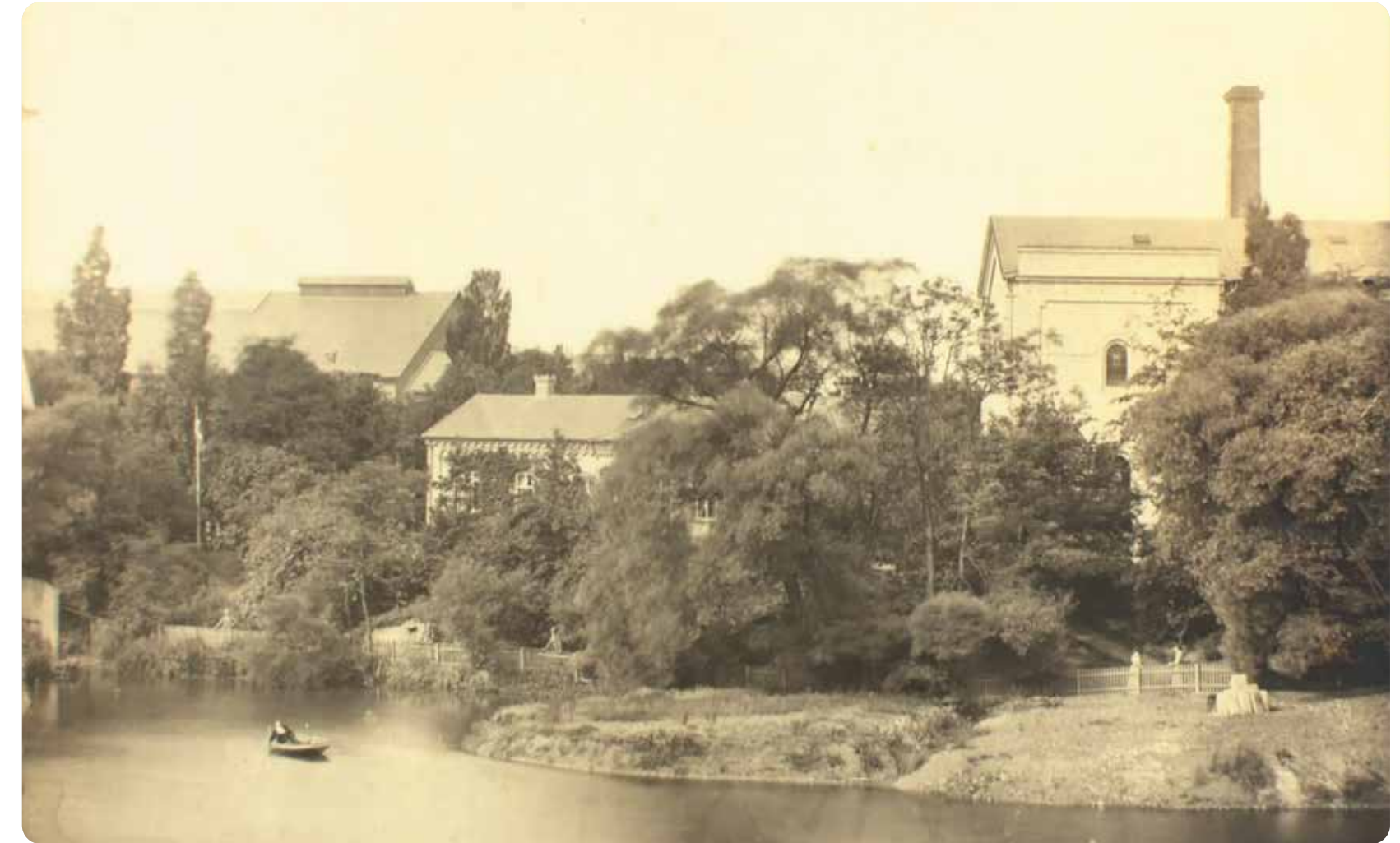




ALT DET, VI TAGER FOR GIVET

## Etablering og vedligeholdelse

At understøtte etableringen af energiforsyning har været en central opgave i hele KommuneKredits levetid. Gasværker var for de flestes vedkommende allerede etableret, da foreningen blev en realitet i 1899. KommuneKredit kom dog til at finansiere vedligeholdelse og udvidelse af værkerne. Derpå fulgte behovet for elværker, som foreningen finansierede en del af op gennem begyndelsen af det 20. århundrede. Dernæst fik man, primært på landet, behov for vandværker. Lignende og helt andre behov har gjort sig gældende i hele foreningens levetid og er også i dag en væsentlig del af de lån, KommuneKredit yder.



# Dem, vi er

Engang var posten som KommuneKredits direktør noget, man varetog ved siden af et fuldtidsjob. Og kun en enkelt fast skriver supplerede direktionen. Men sådan er det ikke længere. I dag formidler KommuneKredit mere end 3.000 årlige lån og leasingaftaler til små og store projekter. Det kan kun lade sig gøre takket være vores omkring 100 dedikerede medarbejdere.

# Medarbejdere gennem 125 år

Det er ikke kun det omkringliggende samfund og det kommunale danmarkskort, der ser meget anderledes ud i dag end for 125 år siden. Det samme gælder organisationen og holdet hos KommuneKredit.

Først var der cand.jur. Holger Waage, der blev ansat som adm. direktør. I direktionen havde han selskab af højesteretsrådgivere Michael Lunn, der blev ansat som ”kontrollerende direktør”. De to direktører havde fuldtidsjob ved siden af direktionsjobbet i

foreningen. Holger Waage som fuldmægtig og senere departementschef i Landbrugsministeriet, mens Michael Lunn passede sin praksis som højesteretsrådgiver.

Sidenhen er flere gode kollegaer kommet til, og i dag er vi 105 ansatte på Kultorget nr. 16, hvor KommuneKredits kontor ligger. I det følgende kan du læse, hvorfor Søren, Guðrið og en række andre kollegaer har valgt netop KommuneKredit som deres arbejdsplads.



## Daniel Aagaard Pedersen Head of Funding and IR

Jeg har fået min professionelle opvækst i en bank, hvor fokus især er på at tjene penge. I KommuneKredit skal vi i højere grad skabe værdi – gerne i dag, men aldrig på bekostning af i morgen. Det er spændende at arbejde i en virksomhed som så dedikeret kan arbejde med kundernes ønsker, fordi der ikke er forskel på vores interesser og deres. Når jeg taler med investorer, møder jeg en fascination over KommuneKredit som konstruktion, det danske velfærdssamfund og omfanget af det, vi låner ud til, som er direkte relevant for danskernes hverdag.



## Susanne Østergård Controller

Da jeg blev ansat, var KommuneKredit en lille virksomhed. Vi var omkring 30 medarbejdere dengang, og vi hjalp hinanden meget på kryds og tværs. Man kom rundt og snakkede med alle. I dag har jeg over 100 kollegaer. Det er en af de største forandringer, der er sket. Fra lille til stor. Men det, der ikke har ændret sig, er, at det er en arbejdsplads, som behandler sine medarbejdere godt. Vi har og tager et socialt ansvar for hinanden. Og det er en af de ting, der har fået mig til at blive i snart 26 år.

## Julie Agertoft Forretningsudviklingschef

Mit arbejde bliver særligt meningsfuldt for mig, når det bidrager til, at KommuneKredit også i fremtiden kan spille den betydningsfulde rolle i samfundet, som har været tilfældet i snart 125 år. Lige nu er vi i gang med et stort transformationsprogram, hvor vi arbejder med alt fra IT-systemer til forretningsgange. Det udviklingsarbejde ruste os til en fremtid, hvor vi hurtigere kan tilpasse os ændringer i omverdenen. For eksempel ændrede behov hos vores kunder, nye teknologier, sikkerhedstrusler og ny lovgivning. Så vi også fremover kan spille en vigtig og værdifuld rolle i det danske samfund.





## Helene Vinten Chefjurist

At arbejde i KommuneKredit er en mulighed for at være med til at videreføre og udvikle en institution, som har været betydningsfuld for vores samfundsopbygning i 125 år – og som endda er etableret ved egen lov. For en jurist byder det arbejde på mange forskellige udfordrende opgaver – lige fra statsstøtte-regler til dokumentation af obligationsudstedelser. Uanset hvad dagen byder på, er det motiverende at bidrage til, at KommuneKredit opfylder sin vigtige samfundsopgave; at sikre, at langsigtede kommunale og regionale anlægsinvesteringer kan finansieres billigst muligt. KommuneKredit er en lille organisation, hvor man arbejder tæt sammen med kollegaer med forskellige fagligheder, og hvor det er tydeligt i hverdagen, at vi alle arbejder for det samme formål.

## Søren Mortensen Kundedirektør

KommuneKredit scorer ekstremt højt på de tre ting, der er vigtigst for mig: formål, trivsel og udvikling. Vores eneste formål er at hjælpe det lokale demokrati i Danmark med at få økonomiske muskler til gavn for borgerne. Vi kan dokumentere, at vi er en af Danmarks allerbedste arbejdspladser målt på trivsel. I mine seks år i KommuneKredit har vi desuden haft turbo på udvikling af hele forretningen. Det er med andre ord sjovt, spændende og meningsfuldt at arbejde i KommuneKredit. Hvem skulle tro, at der var så meget spræl i en 125 år gammel dame?



## Guðrið Weihe Chef for bæredygtig finansiering

For mig er det meningsfuldt at arbejde i en institution som KommuneKredit, som gennem generationer har skabt samfundsværdi – først ved at understøtte opbygningen af vores velfærdssamfund, og nu også den grønne omstilling, ved at tilbyde finansiering af offentlige formål til lavest mulige omkostninger. Bæredygtighed er blevet et konkurrenceparameter i finanssektoren. Investorerne, de som køber vores obligationer, efterspørger bæredygtige produkter. Samtidig har samfundsansvar været en hjørnesteen i vores forretning i 125 år. Derfor er det naturligt for os at understøtte den bæredygtige omstilling. Det gør vi med vores udlån og leasing ved at tilbyde finansiering af den grønne omstilling og social velfærd til lavest mulig pris; uanset postnummer. Og vi arbejder også med at reducere vores eget klimaaftryk for på den måde at gå foran som et godt eksempel.



## Bettina Hedegaard Petersen Seniorkunderrådgiver, udlån

I de 10 år, jeg har arbejdet i KommuneKredit, har jeg været med til at yde lån til meget alsidige formål. Vi er med til at understøtte den grønne omstilling på forsynings-, affalds- og transportområdet. Det er ofte store lån og vigtige projekter. Mit job bliver også særligt meningsfuldt, når vi yder lån til foreninger, som ud over deres primære formål har fokus på inklusion og socialt ansvar. Eksempelvis til en idrætsforening, som har stigende deltagelse fra børn og unge, der har diagnoser som ADHD eller autisme, eller som kommer fra socialt udsatte grupper. Når vi yder sådanne lån, er det sjældent til store prestigefyldte projekter, men de gør stadig en vigtig forskel.



## Jakob Baden Seniorkunderrådgiver, leasing

Jeg har været en del af KommuneKredit i mere end 15 år, hvor mit fokus er på leasing. KommuneKredit giver adgang til leasing af alt fra ejendomme til biler og teknisk udstyr som MR-scannere eller kopimaskiner. Ud over arbejdet med vores leasingkunder har jeg deltaget i et stort projekt om et nyt leasingsystem. Det er jeg stolt over at have været med til. Det har givet os et endnu mere effektivt system med bedre og sikrere processer – til gavn for både medarbejdere i KommuneKredit og vores kunder.



## Michelle Sackmann Jensen Software Developer

Noget af det fedeste ved at arbejde i KommuneKredit er, at den rigtige løsning bliver prioriteret højere end den hurtige løsning. Det giver plads til fordybelse og spændende diskussioner, hvor ens stemme bliver hørt og værdsat. Men det bedste ved at være ansat i KommuneKredit er, at jeg føler, at mit arbejde bidrager til samfundet. Der er et formål med det, vi laver, som rækker ud over KommuneKredit som virksomhed i sig selv, hvilket for mig er utroligt motiverende.

SS  
EE  
SS  
AA  
CC

# Det, der binder by og land sammen

Danmark er et lille land. Men med mere end 70 beboede øer kræver det sit at binde danskerne sammen. Lokalbener sikrer, at turen fra land til by kører på skinner. De små færger spiller en stor rolle i hverdagen, når beboerne i de lokale øsamfund skal ud og hjem igen. Gennem

lån og leasing er KommuneKredit med til at sikre den lokale sammenhængskraft. Og sådan har det været siden 1899. Uanset om det er en lokalbane, en hybridfærge, en flåde af elbiler eller simpelthen bare en cykel, der er behov for.



*Odense Letbane er en moderne og effektiv offentlig transportforbindelse, der forbinder bydelene. Med komfortable vogne og smart infrastruktur muliggør letbanen en bekvem og bæredygtig rejseoplevelse for pendlere og besøgende.*

DET, DER BINDER BY OG LAND SAMMEN

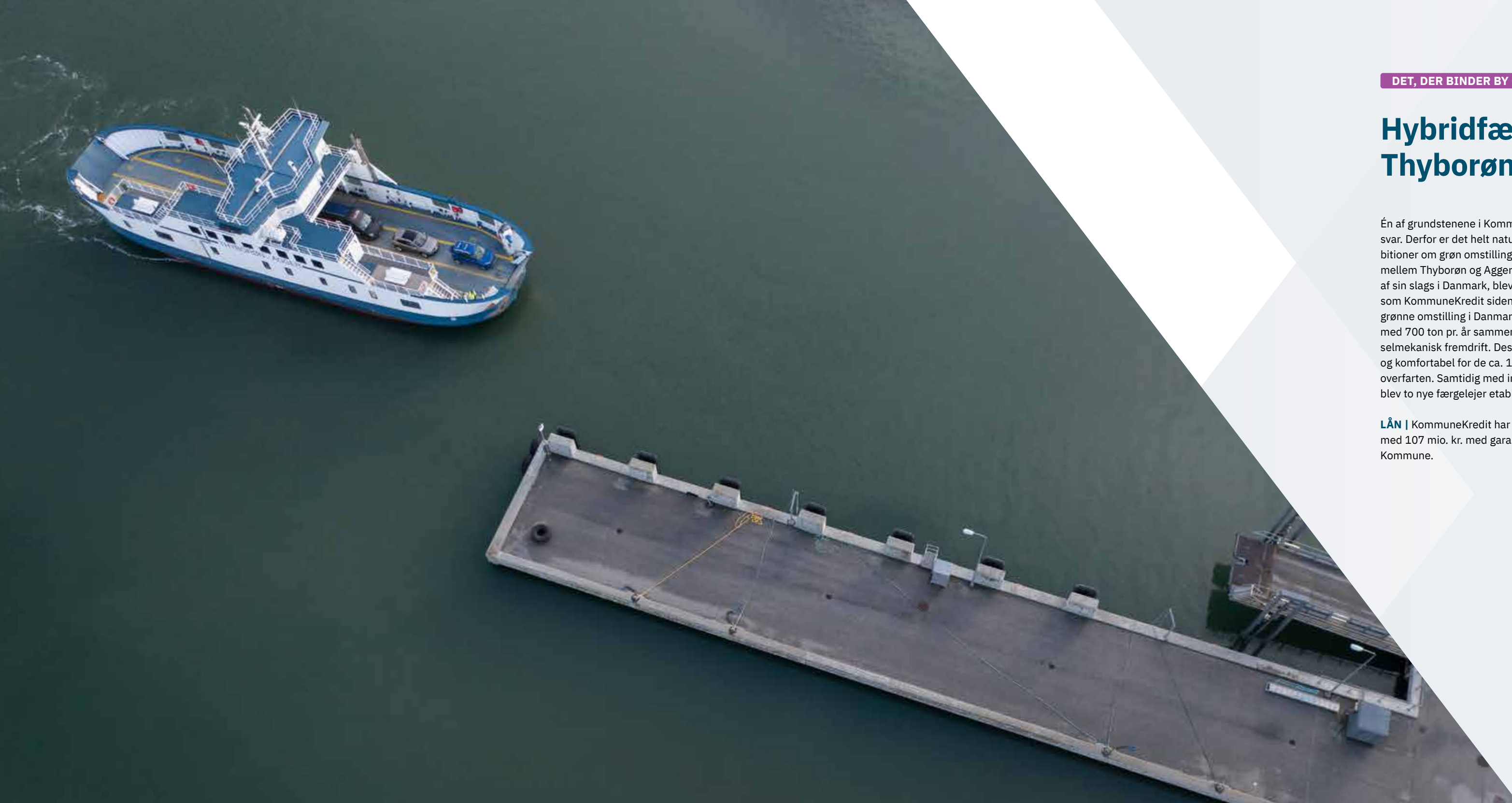
## Omstillingen på skinner i Odense

Den 28. maj 2022 åbnede Odense Letbane for passagerer efter næsten otte års anlægsarbejde. Nu stod det nye transportsystem færdigt med nye stationer. Med letbanen blev bymidten igen forenet efter at have været delt af Thomas B. Thriges Gade gennem mange år.

Odense Letbane forener ikke bare bymidten, men alle odenseanere. Desuden har dens placering betydet, at nye boligområder med butikker og andet erhvervsliv er skudt op med sikker og bæredygtig transport til døren. Banen er et væsentligt element i Odense Kommunes plan "Klimaneutral 2030", hvor målsætningen er at nedbringe CO<sub>2</sub>-udledningen med 491.000 ton i 2030.

**LÅN** | KommuneKredit har været med til at finansiere projektet med 1,85 mia. kr. med garanti fra Odense Kommune.





DET, DER BINDER BY OG LAND SAMMEN

## Hybridfærgen Thyborøn-Agger Tange

Én af grundstenene i KommuneKredits forretning er samfundsansvar. Derfor er det helt naturligt at understøtte omverdenens ambitioner om grøn omstilling. Det gælder fx hybridfærgen, der sejler mellem Thyborøn og Agger Tange. Hybridfærgen, der var den første af sin slags i Danmark, blev finansieret af de grønne obligationer, som KommuneKredit siden 2017 har udstedt til finansiering af den grønne omstilling i Danmark. Færgen reducerer CO<sub>2</sub>-udledningen med 700 ton pr. år sammenlignet med en standardfærge med dieselmekanisk fremdrift. Desuden er færgen langt mere stabil, sikker og komfortabel for de ca. 145.000 passagerer, der hvert år tager overfarten. Samtidig med introduktionen af den nye hybridfærge blev to nye færgelejer etableret.

**LÅN** | KommuneKredit har været med til at finansiere projektet med 107 mio. kr. med garanti fra Lemvig Kommune og Thisted Kommune.





DET, DER BINDER BY OG LAND SAMMEN

## Svendborg leaser cykler

I mange år har Svendborg Kommune finansieret sin bilflåde gennem leasing hos KommuneKredit. Dog har en interessant udvikling vist sig: Medarbejderne i kommunen foretrækker nemlig cyklen som deres primære transportmiddel. Dette valg skyldes dels den lettere fremkommelighed og betydeligt nemmere parkering i forhold til biler, dels sundhedsfordelene. Og valget af cyklen frem for bilen har sat sit tydelige præg på leasingbilerne, der i gennemsnit efter en årrække på 10 år kun har tilbagelagt omkring 30.000 kilometer. Som reaktion på dette skift i præferencer er bilerne nu blevet udskiftet med cykler – både elektriske og traditionelle modeller. Et initiativ, der understreger Svendborg Kommunes ønske om at tilpasse sig medarbejdernes behov og fremme en mere bæredygtig og aktiv transportkultur.

**LEASING** | KommuneKredit har været med til at leasingfinansiere initiativet med 630.000 kr.



DET, DER BINDER BY OG LAND SAMMEN

## Samsøfærgen

På den internationale maritime messe Danish Maritime Fair i København i 2015 blev Prinsesse Isabella kåret som årets danske skib. Om begrundelsen for valget lød det:

”Prinsesse Isabella er et godt eksempel på et skib designet ind i en større sammenhæng – her et lokalsamfund med en grøn ambition. Skibet repræsenterer innovation og ny/moderne fremdrivningsteknologi og viser, at et samarbejde mellem skib og land (der er forberedt til biogasproduktion) muliggør en forbedring af miljøet.”

KommuneKredit finansierede færgen gennem leasing, ligesom vi finansierede opførelsen af de nye landanlæg i Sælvig og Hou færgenhavn, der blev behov for på grund af færgens øgede kapacitet.

**LÅN OG LEASING** | KommuneKredit har været med til at leasingfinansiere færgen Prinsesse Isabella med 208 mio. kr. og etableringen af de nye landanlæg med et lån på 45,8 mio. kr.





DET, DER BINDER BY OG LAND SAMMEN

## Aarhus Letbane

Aarhus Letbane er det første banebrydende projekt for letbaner i Danmark, der gør op med eksisterende infrastruktur. Via et omfattende netværk af letbaner i Østjylland forbinder man byer, distrikter og kvarterer og gør det lettere at komme på arbejde, til fritidsaktiviteter og indkøb. Letbanen erstatter dieseltog og bybusser, og det omfattende netværk vil reducere antallet af biler på vejene betragteligt. Da letbanens første etape havde været i brug i et år, havde man allerede reduceret CO<sub>2</sub>-udledningen med 70 % i forhold til den gamle Aarhus Nærbane og de busser, som letbanen erstattede i Aarhus.

Etableringen af Aarhus Letbane er et stort skridt mod en renere offentlig transport, som blandt andet er realiseret gennem vores grønne lån.

**LÅN** | KommuneKredit har været med til at finansiere projektet med garanti fra Aarhus Kommune og Region Midtjylland.

*Aarhus Letbane er et centralt element i Aarhus' transportsystem. Med moderne vogne og veludviklet infrastruktur forbedrer den byens mobilitet og skaber en effektiv, mere bæredygtig transportløsning for aarhusianerne.*





DET, DER BINDER BY OG LAND SAMMEN

## Lyndby Havn

Så længe som nogen kan huske tilbage, har der været både i Lyndby ved Roskilde Fjord. Men det var først i 1987, at der blev etableret en egentlig havn. Den har siden været flittigt brugt som havn, men også som samlingssted for familier, hundeluffere og lystfiskere. Og blevet brugt til større arrangementer som fx revy og fællesspisning. Havnearealet var i 2022 blevet for trængt, og havnen havde lidt skade efter oversvømmelser, der var forårsaget af de seneste års klimaforandringer. Med et lån fra KommuneKredit blev det muligt at renovere havnen, så den igen kan favne de mange aktiviteter – både i dag og i langt ud i fremtiden.

**LÅN |** KommuneKredit har været med til at finansiere projektet med 1,2 mio. kr. med garanti fra Lejre Kommune.

*Lyndby Havn er et fristed med en charmerende marina, fiskerleje og en afslappet, maritim atmosfære, der indbyder til naturskønne oplevelser ved vandet.*



DET, DER BINDER BY OG LAND SAMMEN

## Altid gode forbindelser

KommuneKredit har altid været en central aktør, når det gælder om at lette transporten og dermed binde danskerne sammen. Det var vi fx allerede i 1899, da vi ydede lån til Ulsted Sogn i Aalborg for at dække de ”ekstraordinære Udgifter til Grusning af Vej nr. 4 og Stationsvejen i indeværende år hvortil vil medgå ca. 4000 kr.”. Senere har vi ydet lån til at skabe mere varige forbindelser mellem danskerne. Gennem 1930’erne finansierede vi fx en lang række broer, ligesom vi senere, hvor broer ikke var en mulighed, finansierede leasing af færger som fx Margrete Læsø-færgen.

**LÅN** | KommuneKredit var med til at finansiere Oddesundbroen i 1938.



# Dem, vi betjener

KommuneKredit er en forening. Vores medlemmer er landets 98 kommuner og fem regioner, som alle kan låne hos os. Så uanset hvor i landet behovet opstår, er KommuneKredit klar med enkel og hurtig adgang til finansiering. Den mulighed har de blandt andet benyttet sig af på Samsø, i Brønderslev og i Gentofte.



## Til gavn for borger og miljø

KommuneKredit er med til at sikre, at vi også i de mindre kommuner kan skaffe finansiering til store projekter.

Vi etablerede børnehaven 7-Spring for få år siden. Det er en Bevæg dig for livet-børnehave, hvor alle aktiviteter har fokus på bevægelse og med fantastiske lege- og motionsrum.

Desuden har vi mulighed for at give kommune-garantier, således at grøn omstilling kan ske til billige renter. Jeg kan nævne et solcelleprojekt ved Brønderslev og Dronninglund fjernvarmeværker. Begge til gavn for borger og miljø.

*Mikael Klitgaard  
Borgmester, Brønderslev*

## Et stærkt værktøj til at udvikle velfærden

KommuneKredit er i mine øjne et stærkt værktøj til at udvikle velfærden og lade den offentlige sektor bidrage til den grønne omstilling. Billig og stabil finansiering giver i sidste ende plads til flere varme hænder. For den grønne omstilling betyder det kortere tilbagebetalingstider og herigennem en hurtigere og mere omfangsrig omstilling. Nu har KommuneKredit virket i 125

år, og jeg ser det som et udtryk for, at ideen med et fællesejet kredit-selskab med omkostningsbaseret prissætning både er en succes og en stabil faktor, som kan fortsætte mindst 125 år endnu.

*Tormod Olsen  
Regionsrådsmedlem,  
Region Hovedstaden*



Foto: Karina Tengberg

## Finansiering af den maritime grønne omstilling

I 2024 har det kommunale rederi på Samsø 10-års jubilæum. I den periode har vi kunnet udvikle færgefarten til og fra Samsø med flere ruter og større kapacitet. Det har resulteret i flere turister, iværksættere, tilflyttere og vækst. Den succes havde været umulig uden KommuneKredits hjælp. Nu står vi foran en grøn omstilling af vores færger. Jeg deltog for nylig i en høring i Folketinget, hvor der

blev spurgt til finansiering af den maritime grønne omstilling. Den kræver store investeringer, men fører til lavere driftsomkostninger. Mit svar var, at vi i Danmark har KommuneKredit, så modsat andre lande er finansiering det mindste problem for de danske øers færgefart.

*Marcel Meijer  
Borgmester, Samsø*



Foto: Karina Tengberg



## Stor hjælp og sparring i processen

At KommuneKredit havde mulighed for at stå bag som finansieringsselskab var essentielt for, at vi endte med at bygge vores padelhal på Tåsinge.

Hvis ikke den finansieringsløsning var blevet muligt, var projektet formentlig ikke blevet gennemført – det havde i hvert fald ikke været muligt at tilbyde foreningens medlemmer lige så attraktive vilkår.

Samtidig oplevede vi en stor hjælp i processen rent sparringsmæssigt, så jeg kan kun tale godt om KommuneKredit.

*Søren Filskov Madsen  
Suppleant i bestyrelsen for  
Tåsinge Tennis og Padel Klub*

## Enkel og hurtig adgang til finansiering – også de næste 125 år

En forening som KommuneKredit er et fantastisk eksempel på de kræfter, der har været med til at skabe det moderne Danmark. Hvad enten det er fjernvarme på Fyn eller rent drikkevand i Østjylland. Med billige lån fra KommuneKredit har vores kommuner og regioner gode muligheder for at udvikle vores nærsamfund. Min forventning er, at KommuneKredit også de næste 125 år vil gøre det muligt at få enkel og hurtig adgang til finansiering af projekter, som skaber stor lokal værdi.

*Morten Bødskov  
Erhvervsminister*



## Enkel og hurtig finansiering på gode vilkår

I Gentofte bestræber vi os på at give hverdagen de bedste rammer. Som både borgmester og borger glæder det mig dagligt, at vi både gennem vores virke og gennem kloge investeringer kan bidrage til, at børn, unge, voksne og ældre får et godt fundament for livskvalitet, initiativ, kreativitet og virkelyst. KommuneKredit har været ved vores side i mange projekter – med enkel og hurtig finansiering på gode vilkår. Fx da vi tilbage i 2010 besluttede at udbygge hele kommunen med fjernvarme. Og da vi moderniserede og udbyggede Skovshoved Havn, der i dag er blevet et lokalt samlingspunkt for mange.

Tillykke med jubilæet til KommuneKredit, og tak for at bidrage til, at Gentofte er et godt sted at bo, leve og arbejde.

*Michael Fenger  
Borgmester, Gentofte*

SS  
EE  
SS  
AA  
CC

# Fremtidssikring

KommuneKredit har eksisteret i 125 år. Men vi hænger ikke fast i fortiden. Tværtimod. Næsten alle de lån, vi udsteder, eller leasingaftaler, vi indgår, har et grønt eller socialt formål, som hjælper til at fremtidssikre det samfund, vi lever i. Det gælder blandt andet, når vi låner til

grønne formål som investeringer i energieffektiv fjernvarme, klima- og kystsikring, energibesparende foranstaltninger og klimavenlig transport og til sociale formål som boliger til socialt udsatte, ældreboliger, daginstitutioner og skoler. For blot at nævne et lille udpluk.



*Klimaprojektet på Sankt Annæ Plads er en banebrydende indsats, når det kommer til grønne løsninger. Det inkluderer bæredygtige materialer, regnvandsopsamling og grønne områder, der bidrager til byens trivsel og modstandsdygtighed i forhold til klimaforandringerne.*

## FREMTIDSSIKRING

# Sankt Annæ Plads

Klimaforandringerne er i færd med at ændre vores verden, og vi må tilpasse os den nye virkelighed. Det gælder fx kraftigere nedbør og stigende havniveau. KommuneKredit er med til at finansiere en række af de tiltag, der sikrer vores byer mod oversvømmelser, men de idérige løsninger tilbyder så meget mere. Det gælder fx på Sankt Annæ Plads i København og det omkringliggende område, hvor løsningen ikke blot beskytter byen mod oversvømmelser, men også tilbyder nye, spændende byrum, der spreder liv og glæde blandt byens beboere og dens gæster.

Bag projektet på Sankt Annæ Plads, der blev indviet i 2016, står Realdania, Københavns Kommune og HOFOR. Desuden har en række private fonde støttet projektet.

**LÅN** | KommuneKredit har været med til at finansiere projektet.





#### FREMTIDSSIKRING

## Klimasikring omkring Store Vejle Å

Kommuner over hele landet har i det seneste årti oplevet udfordringer med klimaforandringer, der blandt andet har resulteret i oversvømmelser af veje og kældre, da kloaknettet i størstedelen af landet ikke er dimensioneret til de ekstreme regnmængder. Det var også tilfældet i områderne langs Store Vejle Å ved Ishøj, hvor man hyppigt var ramt af oversvømmelser. Derfor tog man i 2014 initiativ til et tværkommunalt projekt, der skulle sikre store arealer mod oversvømmelse. Løsningen blev en ny pumpestation, man installerede ved Ishøj Havn i 2017.

**LÅN** | KommuneKredit har været med til at finansiere projektet med 15 mio. kr.





*Østerå vil i fremtiden invitere til socialt samvær, motion og hygge for byens borgere, men den vil også invitere flere dyr og planter og dermed øge biodiversiteten.*

*Foto: Karen Luise Winther Høgsbro*

FREMTIDSSIKRING

## Nyt byrum i Aalborg

Frem til 2026 er et projekt, der bringer Østerå tilbage i byrummet i Aalborg, i gang. Åen har siden vikingetiden forbundet havn og by, men den har i mange år været overdækket og erstattet af kloakker. Nu skal den danne centrum for aalborgenserne og samtidig være en væsentlig del af den løsning, der sikrer den nødvendige kapacitet for afledning af øgede regnvandsmængder.

**LÅN** | KommuneKredit har været med til at finansiere projektet.





*Esbjerg Kommunes omstilling fra dieselbusser til elbusser er et afgørende skridt mod bæredygtig offentlig transport. Den reducerer emissioner, forbedrer luftkvaliteten og fremmer grøn mobilitet i byen.*

#### FREMIDSSIKRING

## Strøm til busflåden i Esbjerg

Esbjerg Kommune har en ambition om at være en bæredygtig metropol. Ved at etablere busdepot og ladestander til nye elbusser i by- og nærområde er der taget et stort skridt i den rigtige retning. Kommunens 29 elbusser, der sammen med ladestanderne drives af busoperatøren Tidebus, bidrager hver især til at indfri kommunens mål om at være CO<sub>2</sub>-neutral inden 2030, men de bidrager også til et roligere og sundere byliv. Det skyldes, at busserne ikke støjer så meget som deres forgængere, der var drevet af diesel, ligesom de heller ikke udleder dieselos. Desuden er elbusserne billigere at drive end dieselbusserne.

**LEASING** | KommuneKredit har været med til at leasingfinansiere busdepotet.



#### FREMTIDSSIKRING

## Diger på Omø

Den 2. november 2006 vågnede beboerne på Omø op til en ø, der nærmest var skåret midt over af vandmasser. Færgen var skyllet på land, og 24 helårshuse og 14 sommerhuse i Kirkehavn var oversvømmet. Dermed stod det lysende klart, at øen havde brug for kyst- og klimasikring af en anden kaliber. Udfordringen gav anledning til stiftelsen af Omø Digelag, der tog kampen op mod vandmasserne. I 2013 blev det første spadestik taget, og sidst i 2014 stod Omøs nye diger klar til at beskytte øen i de næste mange år. Digerne er konstrueret, så de tilgodeser dyrelivet, ligesom de har indbygget rekreative områder for øens beboere.

**LÅN |** KommuneKredit har været med til at finansiere projektet med 1,6 mio. kr. med garanti fra Slagelse Kommune.

#### FREMTIDSSIKRING

## Affaldssortering i Svendborg

Siden 2020 har svendborgenserne via kampagner lært at sortere deres affald på nye måder, og samtidig har kommunens indsamling, sortering og omlastning af affald fået en opdatering. Den fælles indsats – kommune og borgere imellem – har resulteret i, at andelen af indsamlet affald, der genanvendes, er steget fra 27 % til over 58 % i projektperioden.

Ved at øge genanvendelsen af det indsamlede affald sker der samtidig en nedbringelse af CO<sub>2</sub>-udledningen, da affaldet hverken skal sendes til forbrænding eller erstattes med et nyt produkt. Projektet er finansieret med et grønt lån i KommuneKredit.

**LÅN |** KommuneKredit har været med til at finansiere projektet med 32 mio. kr. med garanti fra Svendborg Kommune.

*Affaldssortering i Svendborg fremmes aktivt med moderne faciliteter og oplysningskampagner. Indbyggerne bidrager til bæredygtighed gennem korrekt affaldsbehandling og genbrug.*





#### FREMTIDSSIKRING

## Herlev Kommunes genbrugsstation

Danskernes adfærd omkring affald er i forandring. Vi har erfaret, at vi kan genanvende en langt større andel af vores affald i dag, end vi kunne tidligere. Det stiller krav om sortering. Alt for længe har det ikke været muligt at finde plads til alle fraktioner på genbrugspladsen i Herlev, og derfor tog kommunen i 2019 initiativ til en ny, tidssvarende genbrugsstation.

Genbrugsstationen stod færdig i 2022 og tilbyder herlevitterne langt bedre faciliteter, end de tidligere havde. Pladsen adskiller let fra tung trafik, og en stor del af pladsen er hævet, så man reducerer de tunge løft. Den rummer endda en skoletjeneste, så fremtidens affaldssortere kan blive undervist i genbrug og affaldssortering og dermed styrke den bæredygtige udvikling.

**LÅN** | KommuneKredit har været med til at finansiere projektet med 21,9 mio. kr.



*Herlev Kommunes genbrugsstation er et miljøvenligt anlæg, der letter korrekt affaldshåndtering. Med adskillige affaldscontainere og vejledning til brugerne fremmer stationen genbrug og reducerer miljøpåvirkningen effektivt.*



*Skybrudskonkretiseringsplanen på Frederiksberg er en strategi for at imødegå oversvømmelser. Den omfatter dræningssystemer, grønne områder og infrastrukturforbedringer, der styrker byens modstandsdygtighed mod kraftige regnskyl og skybrud.*

#### FREMTIDSSIKRING

## Skybrudssikring på Frederiksberg

På Frederiksberg konstaterede man, at det eksisterende kloaksystem ikke var dimensioneret til de øgede regnmængder. Det var naturligvis ikke optimalt, når borgere oplevede oversvømmede gader og kælderrum, og når rensningsanlægget heller ikke kunne følge med. Frederiksberg Kommune indledte derfor i 2014 Skybrudskonkretiseringsplanen og har siden optimeret beredskabet, der på innovativ vis blandt andet omdanner regnvand til værdifuld ressource for hele bydelen og dens grønne områder.

**LÅN |** KommuneKredit har været med til at finansiere flere skybrudsprojekter på Frederiksberg, blandt andet projektet ved Lindevangsparken.



## FREMTIDSSIKRING

### Nye perspektiver

De lån, vi udsteder, afspejler de behov for finansiering, der findes i de danske lokalsamfund. Da vi kom til verden i 1899, var der fx ingen, der vidste, hvordan verdensbefolkningens aktiviteter uforvarende kom til at påvirke klima og miljø. Og selv om ansvarlighed ligger dybt i vores DNA, er det først i dette årtusinde, at vi har set en markant stigning i låneansøgninger til at dække grønne initiativer som fx klima- og kystsikring, bæredygtig offentlig transport, energieffektivisering, affaldshåndtering, fjernvarmeforsyningsanlæg etc.



SS  
EE  
SS  
AA  
CC

# Gennem hele livet

Fra daginstitutioner og skoler til sundhedshuse og ældreboliger. KommuneKredits finansiering er med – hele livet. Når kommuner og regioner skal løfte borgernes velfærd, så sker det ofte gennem en låne- eller leasingaftale med os. Og ingen investering er for lille eller for stor. Uanset om behovet

er nye møbler til den lokale skole, et nyopført botilbud til borgere med funktionsnedsættelse eller nye faciliteter til en idrætsbørnehave. Men også i store statslige projekter har vi en rolle at spille. Som en lille brik i det store puslespil, der skal gå op, når der for eksempel bygges nye hospitaler til danskerne.



GENNEM HELE LIVET

## Integreret sundhedstilbud

Nordsjællands Hospital blev etableret i februar 2013 som en fusion af Hillerød Hospital, Frederikssund Hospital og Helsingør Hospital. Sidstnævnte lukkede i 2013, men aktiviteterne fortsatte på hospitalsmatriklerne i Hillerød og Frederikssund samt i sundhedshuset i Helsingør.

I øjeblikket opføres et nyt hospital, der skal rumme de aktiviteter, der nu foregår i Hillerød, samt nogle af aktiviteterne fra Frederikssund. Hospitalet vil huse ca. 20 kliniske funktioner, herunder medicinske og kirurgiske afdelinger og en ny fælles akutmodtagelse. Det nye hospital opføres i den nye bydel Favrholt i Hillerød og forventes indflytningsklar i november 2026.

**LEASING** | KommuneKredit har været med til at finansiere forskelligt medicoteknisk udstyr til Nordsjællands Hospital gennem diverse leasingaftaler.





*Filskov Friskoles nye tilbygning er et moderne arkitektonisk supplement, der skaber inspirerende læringsmiljøer. Med avancerede faciliteter understreger bygningen skolens engagement i kvalitetsuddannelse og trivsel for eleverne.*

GENNEM HELE LIVET

## Filskov Friskole

Den 18. august 2022 kunne Filskov Friskole fejre 10-års jubilæum, og samtidig blev det første spadestik til skolens nye faglokaler taget.

De nye faciliteter, der stod færdige i august 2023, skal gøre skolen mere tidssvarende og fremtidssikre både skole og samfund. Med Filskov Friskoles nye faciliteter kan interessen for særligt håndværksfagene vækkes allerede i grundskolen.

Den nye bygning er desuden opført, så den tilgodeser andre brugere. Derfor kan ungdomsklubber, aftenskoler og seniorer også få glæde af faciliteterne uden for skolens åbningstid.

KommuneKredit har ydet lån til opførelsen af faglokaler og pedelbygning.

**LÅN** | KommuneKredit har været med til at finansiere projektet med 6,5 mio. kr. med garanti fra Billund Kommune.





*Botilbud Rude Skov er et omsorgsfuldt sted, der skaber trygge rammer for mennesker med særlige behov. Med fokus på individuel støtte og inkluderende miljø fremmer botilbuddet trivsel.*

*Foto: Søren Aagaard*

GENNEM HELE LIVET

## Botilbud Rude Skov

Midt i Rude Skov ligger et moderne boligbyggeri for udviklingshæmmede og personer med flere handicap. Botilbuddet er en del af Rudersdal Kommunes psykiatri- og handicapplan fra 2008 og rummer 67 boliger. De er alle etableret med fokus på at øge beboernes livskvalitet ved at skabe mulighed for både privatliv og fællesskab. Akustiske lofter skaber ro, og store vinduespartier inviterer de naturskønne omgivelser helt ind i stuerne.

KommuneKredit har stået for finansieringen af boligerne. I opførelsesfasen, der foregik i to etaper, blev byggeriet finansieret med byggekreditter. Da boligerne stod indflytningsklare, blev byggekreditterne konverteret til lån.

**LÅN |** KommuneKredit har samlet set været med til at finansiere projektet med 207,5 mio. kr.





GENNEM HELE LIVET

## Borgernes behandlingstilbud under ét tag

Visionen med Helsingør Sundhedshus er at styrke samarbejdet, sikre bedre udnyttelse af ressourcerne på tværs af sektorer samt skabe mere nærvær og sammenhæng i borgerens behandlingstilbud. Sundhedshuset kommer til at samle en bred vifte af Helsingør Kommunes egne sundhedstilbud. Desuden tilbydes også regionale behandlingstilbud, ligesom private sundhedsaktører vil få plads i det 19.200 m<sup>2</sup>. store hus. Dermed kan Helsingør Kommune sikre patienterne mere værdi for færre penge.

**LEASING** | KommuneKredit har bidraget til, at den gode idé blev til virkelighed gennem en 20-årig leasingaftale på 438 mio. kr.



*Idrætsbørnehaven Bispevang i Sæby er et aktivitetsfyldt miljø, hvor børn udfolder sig gennem leg og idræt. Med fokus på bevægelse og samarbejde skaber børnehaven en inspirerende læringsoplevelse.*

*Foto: Idrætsbørnehaven Bispevang*

#### GENNEM HELE LIVET

## Idrætsbørnehaven Bispevang i Sæby

Idrætsbørnehaven Bispevang i Sæby er et livligt og pædagogisk miljø, der centrerer sig om børnenes udvikling gennem leg og idræt. Børnehaven prioriterer en stærk motorisk og social læring ved at tilbyde forskellige idrætsaktiviteter og kreativ udfoldelse. Med erfarne pædagoger skabes en tryk atmosfære, hvor børnene kan udforske og lære i et sundt og aktivt miljø. Idrætsbørnehaven Bispevang har søgt støtte gennem låntagning via KommuneKredit for at investere i faciliteter og udviklingsprojekter, der yderligere fremmer børnenes læring og trivsel. Ambitionen er at skabe en stimulerende hverdag, der ikke kun fremmer fysisk aktivitet, men også personlig vækst og udvikling.

**LÅN** | KommuneKredit har været med til at finansiere projektet med 1,6 mio. kr. med garanti fra Frederikshavn Kommune.





*Egholmskolen i Vallensbæk er en grundskole med moderne faciliteter og engagerede lærere. Skolen tilbyder en bred vifte af undervisning og aktiviteter for elever på alle klassetrin.*

**GENNEM HELE LIVET**

## Skolemøbler leaset i Vallensbæk

Egholmskolen i Vallensbæk er en moderne og dynamisk skole, der lægger vægt på en helhedsorienteret tilgang til uddannelse. Skolen har dedikerede lærere og pædagoger, der arbejder sammen om at skabe et stimulerende læringsmiljø. Gennem en leasingaftale med KommuneKredit har skolen investeret i blandt andet gardero-bebænke, elevstole samt borde til både én og to personer. Det skaber et bedre læringsmiljø for eleverne og understøtter deres trivsel og komfort.

**LEASING** | KommuneKredit har været med til at leasingfinansiere projektet med 1 mio. kr.

## GENNEM HELE LIVET

### I hele rigsfællesskabet

Meget har forandret sig i de 125 år, KommuneKredit har været til. Fx er folkeskolen, som vi kender den i dag, blevet til i vores tid. Selve ordet "folkeskole" optræder første gang i en lov af 1894 og i 1899, hvor skolepligten indføres. Folkeskolen afspejler et forandret syn på befolkningen i opløsningen af de traditionelle klasseskel mellem almue og borgere. KommuneKredits finansiering har været afgørende for opførelsen af skoler allerede fra vores første leveår i 1899. Senere er mange skoler og andre typer institutioner kommet til, herunder også andre steder i rigsfællesskabet. Det var fx tilfældet, da vi ydede lån til opførelsen af Tvøroyrar Skúli på Færøerne i 70'erne. Vi har selvfølgelig også fulgt skolernes skiftende behov for møbler og andet, som fx da edb pludselig blev et behov. Det gælder selvfølgelig også andre steder som fx forvaltninger, sygehuse etc.



# Fremtiden

Hvad bringer fremtiden for KommuneKredit? Hvordan ser behovene ud for finansiering i kommuner og regioner om 5, 10 eller 20 år? Og hvilke projekter kommer til at fylde mest? Det er svært at spå om. Men i 125 år har KommuneKredit fulgt med tiden, med udviklingen og med skiftende behov. Og det vil også kendetegne KommuneKredit i årene fremover.



## Til glæde for det lokale demokrati – også i fremtiden

KommuneKredits første direktør, Holger Waage, havde næppe forestillet sig, at KommuneKredit en dag skulle være med til at finansiere padelhaller, elcykler og fjernvarmeanlæg. På samme måde er det svært at forudse, hvad fremtiden bringer af projekter, vi kan finansiere. Det er det, fordi verden, det samfund, vi alle er en del af, og de forventninger, vi alle har til vores kommuner og regioner, udvikler sig med hastige skridt i disse år. Kig bare 10 år tilbage og se på de teknologiske fremskridt, der er sket siden da. Udviklingshastigheden bliver næppe mindre de kommende 10 år. For eksempel får kunstig intelligens uden tvivl stor betydning for os alle – og for de projekter, vi kommer til at finansiere, og for den måde, vi arbejder på i KommuneKredit.

Der er imidlertid ikke nogen tvivl om, at arbejdet med at understøtte den grønne omstilling ude i landets kommuner og regioner bliver en vigtig opgave for KommuneKredit. Det fylder allerede meget i dag, og vi er overbeviste om, at det vil fylde endnu mere

for os i fremtiden. Og det er godt. For særligt kommuner og regioner har en helt central rolle, hvis Danmark skal leve op til klimamålet om at reducere den samlede udledning af drivhusgasser med 70 % i 2030 i forhold til 1990. Og der er mange steder at sætte ind. Et effektivt sted er fx via energioptimering af bygningsmassen ude i landets kommuner og regioner. Potentialet er stort, og vi er klar til at understøtte med finansiering, så potentialet kan indfries. Til glæde for os alle.

Selvom det er svært at spå om fremtiden, så er jeg sikker på, at KommuneKredit også i fremtiden er til for at bidrage med finansiering af de projekter, som vedtages politisk ude i landets kommuner og regioner. Af politikere, som er valgt af dig og mig. Dermed er KommuneKredit også indirekte med til at understøtte det lokale demokrati og selvstyre. Vi er nemlig med til at sikre mere lokal værdi for borgernes penge via finansiering til de lavest mulige omkostninger. På lige vilkår for alle – i hele landet. Til glæde for det lokale demokrati og for fremtidens Danmark.



”

Særligt kommuner og regioner har en helt central rolle, hvis Danmark skal leve op til klimamålet om at reducere den samlede udledning af drivhusgasser med 70 % i 2030 i forhold til 1990. Og der er mange steder at sætte ind.

*Jens Lundager  
Administrerende direktør  
KommuneKredit*



# Kolofon

© 2024 Forlaget Ehrhorn Hummerston

## Koncept, design, foto, tekst og produktion

Ehrhorn Hummerston  
i samarbejde med Camilla Dam  
og Jesper Bjerrehuus, Rud Pedersen.

## Ansvarshavende redaktør

Charlotte Staack Schlegel, KommuneKredit

## Trykt i Danmark

1. udgave, 1. oplag

Fotos er fra KommuneKredits arkiv, købt eller fotograferet af Ehrhorn Hummerston m.fl. I visse tilfælde har det ikke været muligt at finde eventuelle rettighedshavere på ældre fotos og illustrationsmateriale. Skulle der mod forventning findes rettighedshavere til materiale i bogen, som ikke er behørigt krediteret, har det aldrig været intentionen at krænke rettigheder, og KommuneKredit vil mod behørig dokumentation kompensere efter gældende tariffer.

Alle rettigheder forbeholdes. Mekanisk, fotografisk eller anden gengivelse af eller kopiering fra denne bog er kun tilladt i overensstemmelse med institutioner og virksomheder, der har indgået overenskomst med Copy-Dan. Enhver anden udnyttelse er uden forlagets skriftlige samtykke forbudt ifølge dansk lov om ophavsret.

## ISBN

978-87-92559-65-4

Forlaget Ehrhorn Hummerston  
Borgergade 2, 5. sal  
DK-1300 København K





